

MINI BOOK eureka



19



La Mujer
Octubre 2010



MINI BOOK eureka

19

La Mujer
Octubre 2010

Cuadernillo de consulta
con información para áreas
comerciales y de marketing.

Indice

Radiografía de la mujer chilena	3
Bienestar y tiempo libre	8
Laboral	11
Consumo	16
Consumo de medios	18
Banca	21
Chilenas v/s el mundo	23
Opiniones	25

Versión actualizada del Minibook La Mujer
(Nº 6, agosto 2007).

Este Minibook ha sido desarrollado por:



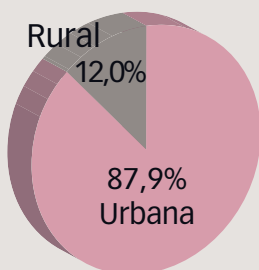
www.eurekadt.com

Directora Ejecutiva: Claudia Lazo E.
claudialazo@eurekadt.com

Editora General: Beatriz Bonet V.
beatrizbonet@eurekadt.com

En Chile hay
8.632.948 mujeres
(50,5% de la población total)

Grupos de edad	Nº
0 - 9	1.219.959
10-19	1.384.411
20-29	1.373.564
30-39	1.199.460
40-49	1.249.375
50-59	973.754
60-69	640.883
70 o más	591.542



Cómo se distribuyen en el país

Región	%
XV	1,1
I	1,7
II	3,1
III	1,5
IV	4,2
V	10,3
RM	40,8
VI	5,0
VII	5,8
VIII	11,9
IX	5,6
XIV	2,2
X	4,7
XI	0,5
XII	0,8

I Fuente: Proyecciones de Población, INE, 2010 I

Estado civil

Estado civil	%
Casada	44,8
Soltera	32,2
Conviviente	8,8
Viuda	8,1
Separada	5,5
Anulada	0,6

1,88

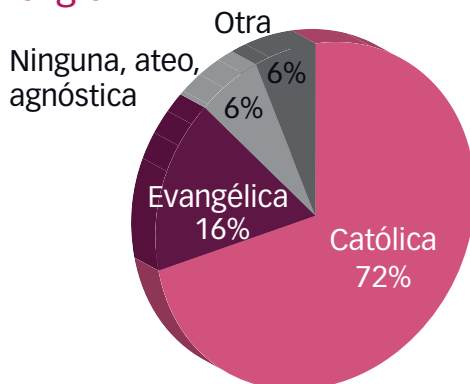
Promedio nacional
de hijos por mujer



La región de Atacama aporta el mayor número de nacimientos promedio por mujer (2,32). Por su parte, Valparaíso presenta el nivel de fecundidad más bajo del país con 1,78 hijos por mujer.

I Fuente: Estadísticas Vitales 2007, INE I

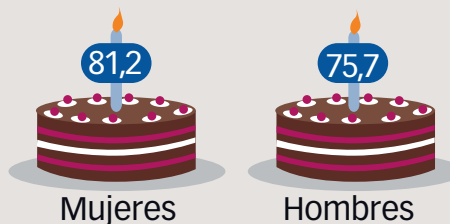
Religión



I Fuente: Censo 2002, INE I

Esperanza de vida

En años



I Fuente: INE, 2010 I

Radiografía de la mujer chilena



Número de mujeres por cada 100 hombres

Total país 102,0

I Fuente: Estadísticas Vitales 2007, INE I

28 años edad promedio en que las chilenas contraen matrimonio

I Fuentes: INE, La Tercera, 2007 I

4.356.563 mujeres

están inscritas en los registros electorales y representan al 52,5% del total de votantes.

I Fuente: Servicio Electoral, 2009 I

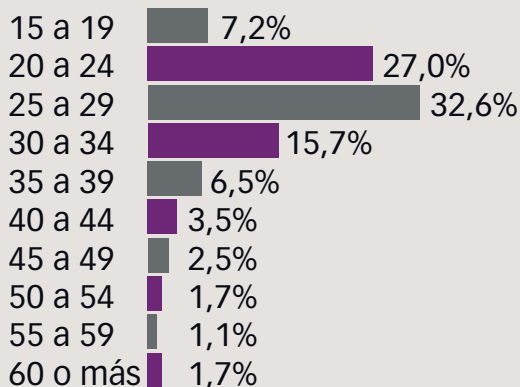
Las solteras tienen menos expectativa de vida
Edad promedio

Viudas	93,1 años
Casadas	82,1 años
Solteras	75,5 años

I Fuentes: INE, La Tercera, 2009 I

Matrimonios (57.792)

Por grupo de edad de la novia



6,6% de las mujeres que se casaron en 2007 lo hicieron en segundas nupcias (viudas o anuladas), versus 9,5% de los varones.

I Fuente: Estadísticas Vitales 2007, INE I

Por primera vez el número de divorcios supera al de nuevos matrimonios

57.836
Matrimonios

63.021
Divorcios

I Fuentes: Registro Civil, Poder Judicial, La Tercera 2009 I

Razones para no separarse

	%
Para evitar que hijos sufran	29,0
Por las presiones familiares y sociales	21,9
Por miedo a quedarse solas	20,7
Por conveniencia económica	16,3
Por miedo a perder a los hijos	11,5

I Fuentes: PNUD, La Tercera, 2010 I

Edad media de las madres

Según el nacimiento de los hijos

Primer hijo	23,7
Segundo hijo	28,7
Tercer hijo	32,4
Cuarto hijo	34,3
Quinto hijo	35,7

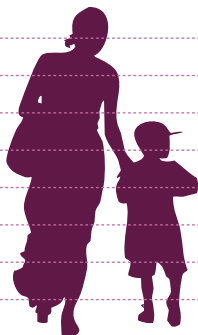
Esta edad se ha mantenido constante en los últimos 60 años.

| Fuente: Estadísticas Vitales 2007, INE |

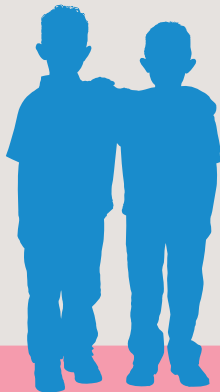
En 2007 nacieron 240.569 niños

Según edad de las madres

Menores de 15	0,3%
15 a 19 años	16,0%
20 a 24 años	23,3%
25 a 29 años	23,4%
30 a 34 años	20,8%
35 a 39 años	12,2%
40 a 44 años	3,4%
45 a 49 años	0,1%



| Fuente: Estadísticas Vitales, INE |



Desde 1980 a junio de 2010, el número de hijos que han nacido de mujeres sobre 35 años ha aumentado 75%.

| Fuentes: INE, Ministerio de Salud, La Tercera |

Planificación familiar

50% de los embarazos en Chile no son planificados.

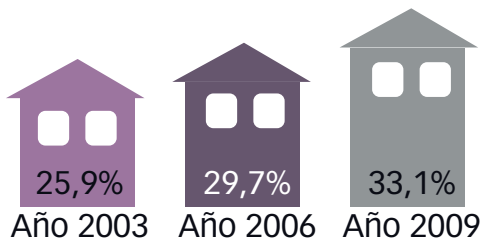
La prevalencia del uso de métodos anticonceptivos en el país es de 64,2%, y está por debajo de la media regional que llega al 70,6%.

| Fuentes: ENPI, OMS, La Tercera, 2010 |

Radiografía de la mujer chilena



Hogares con jefatura femenina



Por quintil de ingreso



En los quintiles de menores ingresos es mayor la proporción de hogares con jefatura femenina.

I Fuente: Casen, 2009 I

55,6%

de las mujeres asegura administrar los ingresos del hogar, versus 16,2% de los hombres.

I Fuentes: ComunidadMujer, El Mercurio, 2010 I

Profesionales por género

Según especialidad en %

	Mujeres	Hombres
Enseñanza	68	32
Ciencias físicas, químicas, matemáticas	18	82
Ciencias biológicas, medicina, salud	56	44

I Fuente: Censo 2002, INE I

Mujeres en las Fuerzas Armadas

13,1%	Investigaciones
11,0%	Carabineros
4,4%	Ejército
4,1%	Fuerza Aérea
2,4%	Armada

67.146
personal militar total



I Fuente: Ministerio de Defensa, 2009 I

Actividad principal de las mujeres

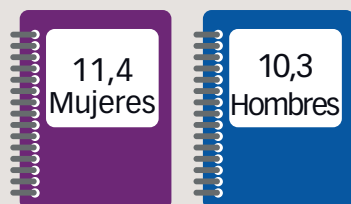
47,7% declara que su principal actividad es ser dueña de casa.

13% es dueña de casa y, además, realiza labores remuneradas.

| Fuente: Corporación Humanas, 2009 |

Promedio años estudio

Sobre la población económicamente activa



| Fuente: Censo 2002, INE |

Actividades diarias

Horas promedio

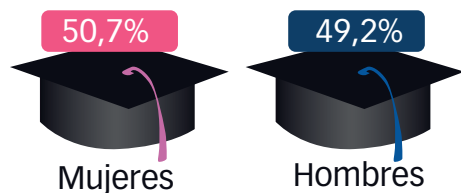
	Lunes a Viernes	Fin de semana
Actividades remuneradas*	8,2	7,1
Tareas del hogar	3,9	4,1
Cuidado de personas	2,7	1,9
Estudios	7,2	2,8
Vida social	2,1	3,7
Ocio y recreación	2,3	3,1
Consumo de medios	2,8	3,0
Cuidados personales	11,7	12,8
Desplazamiento	2,0	1,9

*Mayores de 15 años

| Fuente: INE, 2009 |

Matrícula Educación Superior (876.243)

Incluye pregrado, postgrado y postítulo



En 2009, la matrícula total femenina sobrepasó por primera vez a la masculina.

Tasa de retención de primer año

% de estudiantes matriculados en 2007 que siguieron en la misma institución al año siguiente



En todos los tipos de institución, las mujeres tienen un porcentaje mayor de retención que los hombres.

Según tipo de carrera

	Mujeres %	Hombres %
Profesionales	74,3	70,4
Técnicas	63,0	55,9

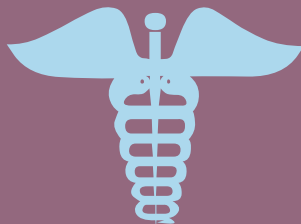
| Fuentes: SIES, MINEDUC, 2009 |

Bienestar y tiempo libre

Beneficiarias de FONASA

6.361.564 mujeres
corresponden al 74% de la
población femenina del país.

| Fuente: FONASA, 2009 |



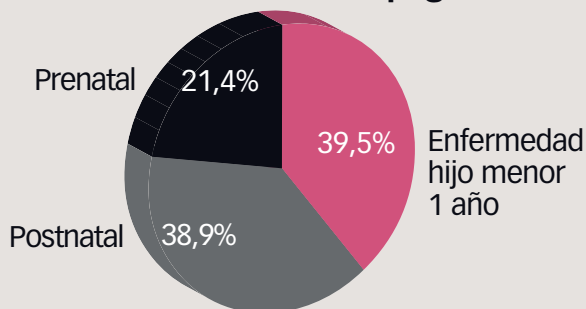
Beneficiarias de ISAPRE

1.310.222 mujeres
corresponden al 15,3% de la
población femenina del país.

| Fuente: Superintendencia de Salud, 2009 |

Licencias maternales

Sobre el total de días pagados



| Fuente: Superintendencia de Seguridad Social, 2009 |

Prestaciones médicas a mujeres (30.439.513)

	%
Exámenes de diagnóstico	39,7
Atenciones médicas	21,7
Apoyo clínico y/o terapéutico	18,4
Adicionales	13,1
Intervenciones quirúrgicas	0,6
Otras	6,1

| Fuente: Superintendencia de Salud, 2008 |

Licencias por enfermedad grave del hijo menor de un año (EGHM)

92%

aumentó el número de estas licencias maternales en el período 2003 - 2009.

249.372

licencias se pagaron por este concepto en 2009.

57%

correspondió a reflujo gastroesofágico.

US\$ 160 millones

aprox. se destinaron al pago de estas licencias en 2009 (alza de 154% desde 2003).

Promedio de días pagados por EGHM, por niño nacido

FONASA
67

ISAPRE
104

31% de las cotizantes de Isapre pide hasta 10 licencias en el primer año de vida de su hijo.

15,5% pide más de 10 licencias de este tipo.

| Fuentes: Clínica Alemana, UDD, El Mercurio, 2008 |

| Fuentes: Superintendencia de Seguridad Social, La Tercera |

27% de las mujeres que trabaja de manera permanente, asegura tener tiempo libre en la semana.

| Fuente: PNUD, 2010 |

Actividades realizadas mensualmente o más



| Fuentes: Chilescopeo y Nestlé Chile, 2009 |

¿Qué haría si tuviera más tiempo libre?

Actividad	%
Atender a su familia o pareja	40,7
Deportes o actividad física	29,4
Estar con los hijos	24,0
Dormir/descansar	21,1
Capacitarse	13,4
Tener vida social	6,8

3,8% de las mujeres que trabaja dejaría de hacerlo para tener más tiempo libre.

| Fuentes: CEOC, U. de Talca, 2009 |

Actividad física y deportes

20,7% de las mujeres declara practicar actividad física, al menos una vez a la semana. En los varones, la cifra llega a 39,7%.

57,6% asegura estar interesada por la actividad física o deportiva, pero no la practica.

Razones para realizar actividad física o deporte

Razón	%
Mejorar la salud	33,0
Mejorar la apariencia	24,3
Entretención	17,8
Por gusto	13,7
Buscar relaxo y bajar el stress	7,5

Razones para no realizar actividad física o deporte

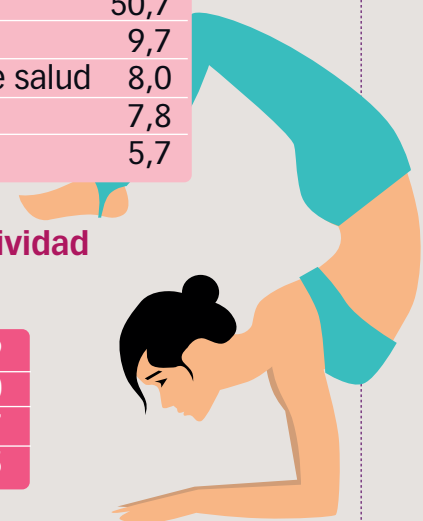
Razón	%
No tiene tiempo	50,7
No le gusta	9,7
Enfermedad/problemas de salud	8,0
Por la edad	7,8
Flojera y aburrimiento	5,7

Dinero mensual gastado en actividades físicas o deportivas

Categoría	%
No destina dinero	65,0
Hasta \$5.000	12,2
Entre \$5.001 y \$10.000	6,4
Entre \$10.001 y \$15.000	5,1
Más de \$15.000	9,7

Lugar donde realiza actividad física o deportiva

Lugar	%
En la casa	27,9
Recintos públicos	22,0
Recintos privados	16,7
Espacios abiertos	9,5



| Fuentes: Alcalá, Instituto Nacional de Deportes, 2010 |

Bienestar y tiempo libre



Uso de cosméticos

	%
Crema facial	86,6
Lápiz labial	76,5
Crema de manos	75,6
Máscara de pestañas	73,9
Crema corporal	69,6
Base de maquillaje y rubor	40,6

90% de las mujeres asegura que usa maquillaje,

50% lo hace todos los días.

Todas dicen usar perfume, **80%** lo hace todos los días.

I Fuentes: Cámara de Cosmética de Chile, L'Oreal, El Mercurio, 2009 I

Prácticas de autocuidado

% de mujeres que se identifica

Tomar un desayuno sano y nutritivo	39
Evitar la sal en alimentos	39
Evitar azúcar en alimentos y bebidas	29
Chequeos médicos periódicos	28

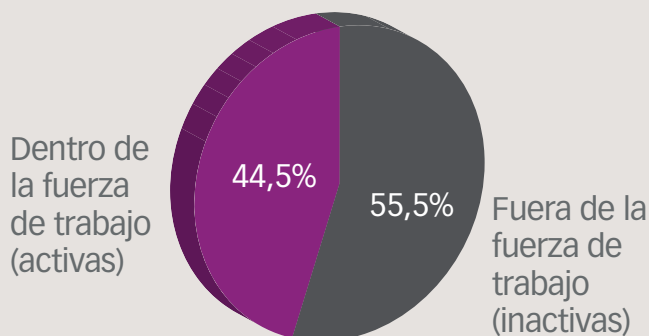
I Fuentes: Chilescopeo y Nestlé Chile, 2009 I



Fuerza de trabajo total país (7.646.680 personas)



Población femenina mayor a 15 años (6.737.820 personas)



Ocupadas por actividad económica

	%
Comercio	24,0
Hogares privados	14,6
Enseñanza	12,5
Industrias manufactureras	8,3
Servicios sociales y de salud	7,7
Actividades Inmobiliarias	6,7
Administración pública	5,4
Agricultura	4,9
Hoteles y restaurantes	4,8
Otras	11,0

Composición de la fuerza de trabajo femenina

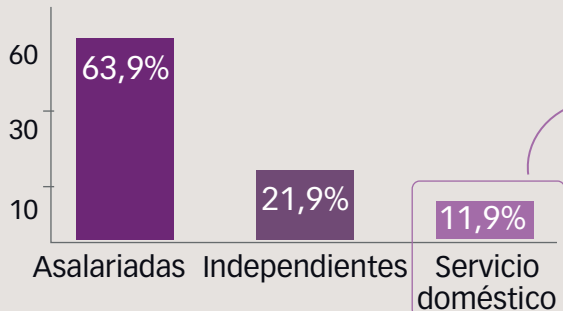
Por edad

13,7%	de 15-18 años
47,7%	de 20-24 años
65,0%	de 25-44 años
54,3%	de 45-59 años
15,1%	de 60 años o más

Por estado conyugal

80,2%	de las divorciadas
65,7%	de las separadas o anuladas
54,1%	de las convivientes
45,4%	de las solteras
42,2%	de las casadas
16,0%	de las viudas

Ocupadas por categoría ocupacional



\$200 mil es el sueldo promedio de una nana.

50,7 horas trabajan a la semana.
En 2006, laboraban 75,3 hrs. semanales.

83% trabaja puertas afuera.

I Fuentes: Libertad y Desarrollo, El Mercurio, 2010 I

I Fuente: INE, trimestre marzo-mayo 2010 I



¿Cuántas horas semanales trabajan las mujeres?

	%
40 a 45 hrs.	54,3
Menos de 40 hrs.	18,6
Más de 45 hrs.	16,2
Más de 45 hrs. (incluye fines de semana)	10,9

| Fuentes: CEOC, U. de Talca, 2009 |

En Chile, sólo **22%** de las mujeres trabaja en jornadas parciales.

| Fuentes: UDD, La Tercera, 2009 |

Por cada hijo, la mujer pierde 1,9 años promedio de experiencia laboral. Para los hombres, en cambio, cada retoño significa un incremento de 9 meses.

| Fuentes: CEP, La Tercera, 2009 |

De las mujeres que no son madres, **62%** trabaja.

| Fuentes: U. Alberto Hurtado, La Tercera, 2009 |

Mujeres que trabajan Según edad del hijo

Años	%
hasta 12 meses	28,5
1	31,4
2	35,6
3	38,0
4	42,2
5	41,8
6	45,9
7	46,7
8	46,3
9	47,9
10	47,1

| Fuente: La Tercera, 2009 |



Jefas de hogar que trabajan Por grupos de edad

	%
18-24	70,1
25-39	91,4
40-49	86,1
50-65	58,9

| Fuente: ComunidadMujer, 2009 |

23,2% de las mujeres es la principal proveedora de ingresos al hogar.

| Fuente: Corporación Humanas, 2009 |



Renta imponible de las mujeres

Promedio por rango etario

	\$
15-19	175.555
20-24	215.958
25-34	357.445
35-44	363.068
45-54	319.825
55-64	307.129
65 y más	194.069



I Fuente: Servicio de Información Laboral, 2009 I

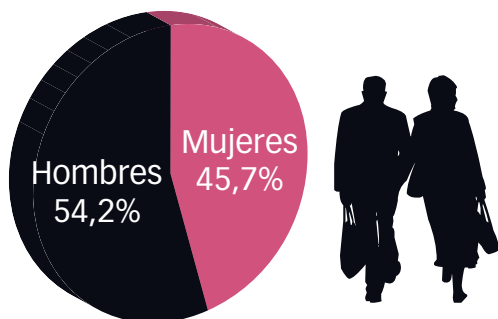
Ingreso promedio

Por Región	\$
Arica y Parinacota	343.289
Tarapacá	396.668
Antofagasta	444.653
Atacama	380.762
Coquimbo	349.125
Valparaíso	366.364
RM	441.425
O'Higgins	332.566
Maule	331.526
Bío Bío	377.353
Araucanía	368.441
Los Ríos	374.898
Los Lagos	371.698
Aysén	383.491
Magallanes	397.421

I Fuentes: SAFP, El Mercurio, junio 2009 I

Previsión

Afiliados AFP (8.558.713 personas)



I Fuente: SAFP, 2009 I

Ahorros previsionales

Al cumplir la edad legal de jubilación (60 años), una mujer habrá logrado la mitad de ahorros previsionales que un hombre en el sistema.

Saldo promedio al jubilarse

\$12,5 millones
Mujeres

\$ 23 millones
Hombres

Un cotizante hombre promedio alcanza esta misma cifra a los 49 años.

I Fuentes: SAFP, El Mercurio, 2009 I

Brecha salarial entre hombres y mujeres

En promedio, los hombres ganan 37% más que las mujeres realizando la misma labor.

Por rango etario	%
18-24	18
25-34	23
35-44	56
45-54	34
55-65	40

I Fuentes: U. de Chile, ComunidadMujer, 2010 I

La brecha salarial se torna más pronunciada cuando aumenta la responsabilidad del cargo y el nivel de educación. Las ejecutivas serían las más perjudicadas: sólo ganan el 66% del sueldo de sus pares hombres, aspecto que está lejos de desaparecer, incluso en países desarrollados.

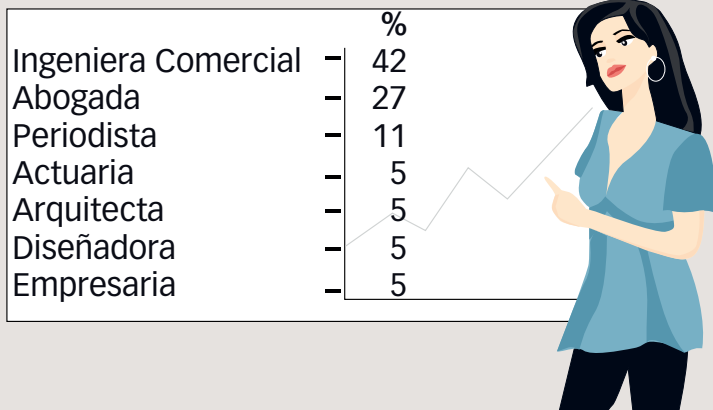
I Fuente: OIT, 2009 I

Presencia de mujeres en Directorios

4,0% en todas las empresas de sociedades anónimas

2,1% en compañías que integran el IPSA

Profesiones de directoras de sociedades anónimas



Directoras con estudios de postgrado

Master en



| Fuentes: CEEM, UDD, 2008 |

Participación de mujeres en cargos gerenciales

Por sector económico

Sector	%
Comercial	13
Servicios	8
Financiero	7
Productivo	6
Transporte	6
Construcción	5

982 mujeres ostentaron cargos de poder político durante 2009, lo que representa 22% del total nacional.

La mitad de los profesionales y técnicos del país son mujeres.

| Fuentes: PNUD, La Tercera, 2010 |

74% de las mujeres asegura que no sacrificaría su tiempo por acceder a cargos de mayor responsabilidad.

| Fuentes: U. de Chile, ComunidadMujer, La Tercera, 2009 |

En Chile, 13% de las vacantes gerenciales han sido llenadas por mujeres, en el período 2002 a 2009.

| Fuentes: Heidrick & Struggles, El Mercurio |



86

mujeres tienen licencia para volar en Chile (2,1% del total de permisos). La proporción actual es de una mujer por cada 46 pilotos, en 2001 era de una cada 500 hombres.

| Fuentes: DGAC, La Tercera, 2009 |

Mujer Emprendedora

- Existen aproximadamente 752 mil mujeres emprendedoras en el país.
- Poseen una edad promedio de 40 años, la mitad son casadas y 30,1% son solteras.
- 67% tiene estudios superiores, 50,6% con nivel universitario y 16% tiene estudios superiores no universitarios.
- 40% de los emprendimientos femeninos ocurre entre los 28 y 40 años.
- 56,9% son socias de su empresa, 30% posee el total de la propiedad.
- 32% percibe ingresos entre \$ 500 mil y 1 millón, 29% obtiene menos de \$ 500 mil.

Participación por sector productivo

	%
Servicios	53,7
Industria manufacturera	17,6
Comercio, restaurantes y hoteles	9,9
Agropecuaria-silvícola	3,7
Construcción (incluye arquitectura)	2,4
Minería	1,7
Servicios financieros	1,7
Comunicaciones	1,3
Propiedad de vivienda	1,3
Otros	6,1

La satisfacción personal es la principal motivación (56,4%) de las emprendedoras. 49,1% lo hace para lograr flexibilidad horaria. 10% lo ve como única alternativa laboral.

I Fuentes: CEEM, UDD, 2009 I

69% de las mujeres laboralmente inactivas asegura que le gustaría trabajar, pero no puede hacerlo.

50,3% estaría dispuesta a trabajar.

28,7% lo haría dependiendo de las condiciones.

¿Qué le facilitaría entrar al mundo laboral?

	%
Mejorar el sueldo que se ofrece	48
Flexibilidad laboral	43
Más instituciones que cuiden a sus hijos	29
Apoyo de su pareja	28

I Fuentes: ComunidadMujer, OIT, Datavoz, 2009 I

Trabajo desde el hogar

15,9% desearía mayores oportunidades para realizar trabajos desde la casa.

I Fuente: Corporación Humanas, 2009 I





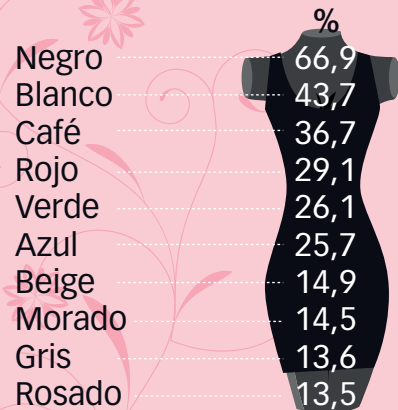
74,8% de las mujeres disfruta comprando ropa. Las mujeres de la Quinta Región son las que menos gastan, pero disfrutan en mayor proporción la compra de ropa (**77,3%**).

40% aprovecha de comprar a fines de temporada, en liquidaciones.

9 de 10 mujeres está de acuerdo en que su ropa es el reflejo de su personalidad.

\$ 49.348 gasta una mujer chilena al mes en ropa (promedio).

Colores preferidos en el clóset de las chilenas



Frecuencia con la que compra ropa

Frecuencia	%
Cada 2 o 3 meses	39,8
Una vez al mes	34,0
Más de una vez al mes	13,8
Menor frecuencia	12,4

Promedio de gasto mensual por ciudades

Ciudad	\$
Antofagasta	59.402
Santiago	52.343
La Serena	49.138
Concepción	42.885
Viña del Mar	42.662
Talcahuano	36.105
Puerto Montt	34.074
Valparaíso	32.588



| Fuentes: Unilever, Adimark-GfK, 2009 |

71% de las chilenas asegura cotizar y comparar precios antes de comprar. Incluso cambian de local si encuentran promociones, optando por lo más barato.

67% busca ofertas y descuentos, planificando muy bien la compra de productos costosos. Sólo 20% reconoce realizar compras impulsivamente.

Entre las que viven en Santiago, la mitad considera que es muy buena administrando su dinero. 36% declara no saber nada de finanzas.

| Fuentes: El Mercurio, TGI de Kantar Media, 2009 |



de quienes compran libros en Chile son mujeres.

| Fuente: La Tercera, 2010 |

¿Dónde compran las mujeres?

Últimos 3 meses

	%
Supermercados	89,6
Farmacias	53,0
Grandes Tiendas	36,6
Mall	36,2
Tiendas Hogar	16,3
Minimarket/Tiendas de conveniencia	11,0



| Fuente: Havas Media Intelligence, EGM, 2009 |

Ranking de marcas más valoradas por las chilenas

1	Teletón
2	Coca-Cola
3	Nido
4	Savory
5	Nescafé
6	Hush Puppies
7	Homecenter Sodimac
8	Líder
9	Iansa
10	Soprole
11	OMO
12	Nestlé
13	Bomberos
14	Nivea
15	Hellmann's
16	Entel PCS
17	Sahne Nuss
18	Copec
19	Torre
20	Clorox

| Fuente: BAV, Young & Rubicam, 2009 |

Consumo de medios

Consumo de Televisión



Promedio
2:59 hrs.

TV abierta **2:17 hrs.** | TV pagada **1:39 hrs.**

47%

de las mujeres se encuentra (muy) bastante satisfecha con la TV abierta, versus 45% de los hombres.

76,3%

evalúa con notas 6 y 7 a los noticieros de televisión abierta.

38%

consume telenovelas chilenas (antes de las 22 hrs.) todos los días. En 2005, la cifra llegaba al 48%.

24,8%

está (muy) de acuerdo con la afirmación "me gustan los programas de farándula".

| Fuente: CNTV, 2008 |

Rating Canales Mayores 18 años

TV abierta

TVN	4,2
Mega	3,6
CHV	3,2
Canal 13	3,2
Red TV	0,7
Telecanal	0,2
UCV	0,2

TV pagada

Discovery Kids	0,29
Disney Channel	0,19
TNT	0,12
Cartoon Network	0,11
Canal Fox	0,10
AXN	0,10
CNN Chile	0,09
Cinecanal	0,09
HBO	0,09
TCM	0,08

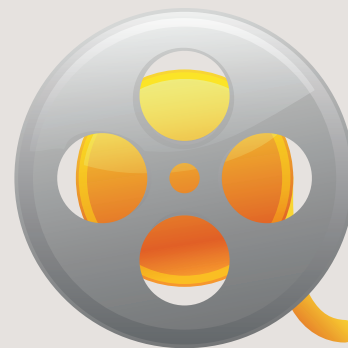
Género de película favorito

- 1 Acción
- 2 Comedia
- 3 Aventura
- 4 Comedia romántica
- 5 Dibujos animados
- 6 Ninguna en especial

| Fuente: Havas Media Intelligence, EGM, 2009 |

Programas más vistos en TV abierta

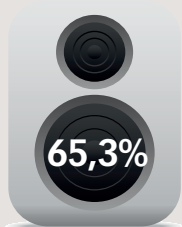
¿Dónde Está Elisa? (TVN)	33,0
Conde Vrolok (TVN)	27,5
Fútbol: Chile - Bolivia (Canal 13)	23,1
1810 La Batalla Final (Canal 13)	22,5
Pelotón La Gran Final (TVN)	21,2
Pelotón (TVN)	20,7
Hijos del Monte (TVN)	19,3
Informe Especial (TVN)	17,8
1810 (Canal 13)	16,5
Abre los Ojos (TVN)	16,4



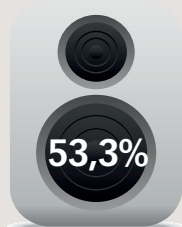
| Fuente: Time Ibope, 2009 |

Audiencia radial

20 a 59 años



Lunes-Viernes



Sábado-Domingo

Radios más escuchadas

- 1 FM Corazón
- 2 FM FMDos
- 3 FM Pudahuel
- 4 FM Romántica
- 5 FM Imagina
- 6 FM Carolina
- 7 FM Romance
- 8 AM-FM Play
- 9 FM Radio Disney
- 10 AM-FM Cooperativa



| Fuente: Ipsos MediaCT, 2009 |

Estilo musical favorito

- 1 Balada / Romántica
- 2 Ninguno
- 3 Tropical
- 4 Clásica
- 5 Reggaeton
- 6 Clásicos Latinos de los 70' y 80'
- 7 Música de los 80'
- 8 Rock
- 9 Latino
- 10 Pop

Programas radiales favoritos

	Emisora
1 El Chacotero Sentimental	Corazón
2 El Festival de la Corazón	Corazón
3 La Mañana de Pablo Aguilera	Pudahuel
4 La Mañana de la Corazón	Corazón
5 La Corazón Toca Doble	Corazón
6 Dos, la Revista de FM Dos	FM Dos
7 Dedicados	FM Dos
8 Boulevard Imagina	Imagina
9 Autoservicio Carolina	Carolina
10 Según Pasan los Años	Oasis

| Fuente: Havas Media Intelligence, EGM, 2009 |

Revistas favoritas

- 1 Cosas
- 2 Paula
- 3 Caras
- 4 Dato Aviso
- 5 El Rastro
- 6 Vea
- 7 Qué Pasa
- 8 The Clinic
- 9 Buena Salud
- 10 Condorito

Diarios favoritos

- 1 El Mercurio
- 2 La Tercera
- 3 La Cuarta
- 4 LUN
- 5 Publimetro



18,2% de las mujeres lee diarios todos los días.
35,4% nunca o casi nunca lee.

| Fuente: CNTV, 2008 |

| Fuente: Havas Media Intelligence, EGM, 2009 |

Consumo de medios



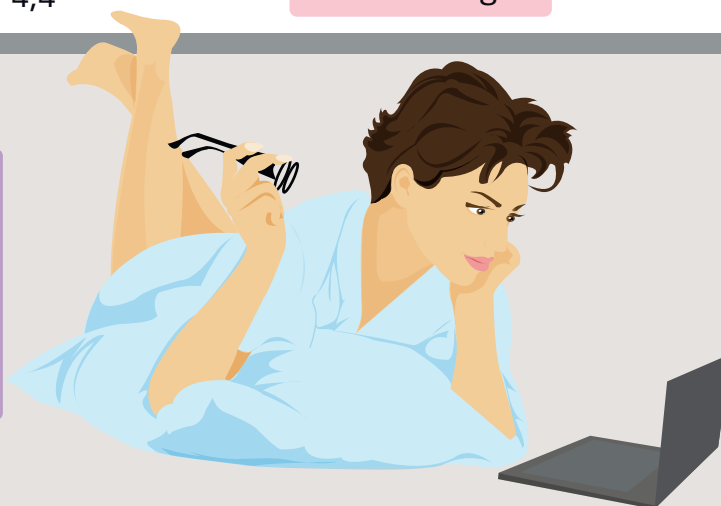
Usos de internet

	%
Usar buscadores	32,3
Chatear	25,6
E-mail	25,1
Buscar información	20,1
Bajar o transferir archivos	6,2
Ver y compartir fotos	5,4
Bajar o compartir música	4,7
Buscar trabajo	4,6
Páginas de juegos	4,6
Visitar/publicar Blogs o Fotolog	4,4

Sitios web más visitados

1	Google
2	Gmail
3	Facebook
4	YouTube
5	Hotmail
6	Terra
7	Yahoo
8	Laborum
9	Wikipedia
10	Fotolog

55,9%
de las mujeres que trabaja
utiliza internet, versus
41,5%
entre aquellas que no laboran.



Aparatos tecnológicos que poseen las mujeres

	%
Celular	80,5
Computador	53,5
Pendrive	35,1
Cámara web	24,1
MP3/ MP4/ Ipod	23,8
Notebook	18,6
Blackberry	2,7
Consola de videojuegos	1,5

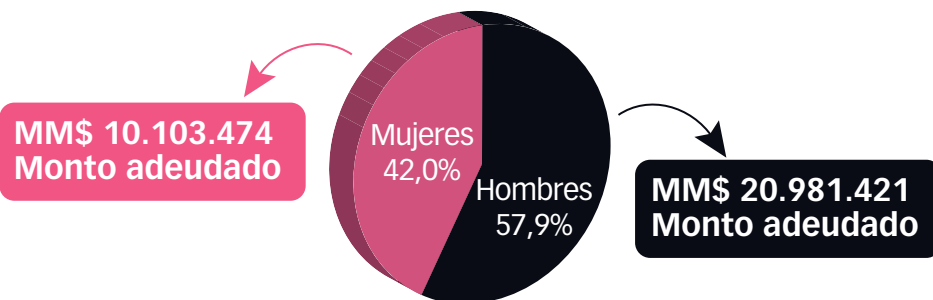
60,7% mujeres que
trabajan, versus **48,5%**
de aquellas que no
laboran.



| Fuente: Havas Media Intelligence, EGM, 2009 |

Deuda

Deudores (3.589.529 clientes)



Distribución por producto
Según monto

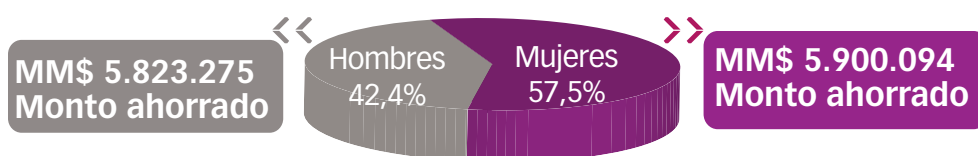
	Comercial	Consumo	Hipotecaria
Mujeres	23,5%	33,6%	34,7%
Hombres	76,5%	66,4%	65,3%

Deuda promedio por persona
En miles de pesos

	Mujeres	Hombres
Comercial	6.189	12.185
Consumo	2.474	3.478
Vivienda	17.481	21.514

Ahorro

Cuentas de ahorro (17.570.833 clientes)



Composición del ahorro por producto
Según monto

	Para la vivienda	Ahorro a plazo	Depósito a plazo	APV
Mujeres	61%	57%	48%	37%
Hombres	39%	43%	52%	63%

| Fuente: SBIF, junio 2009 |

Hábito del ahorro en mujeres

	A veces	Siempre	Rara vez
%	41,9	41,5	16,6



Razones para ahorrar

Tener en caso de emergencia	76,5%
Gastos imprevistos de los hijos	51,9%
Para gustos personales	22,7%
Para la compra de un bien familiar	22,7%
Para las vacaciones	17,3%

45,4% de las mujeres tiene o ha tenido ahorros sin que su pareja se entere.

No le ha comentado a la pareja de sus ahorros:

- 39,2%** para sentir independencia económica
- 33,3%** para que no se tiente en gastarlos
- 23,3%** no es un tema que le interese a la pareja

65%


de las mujeres cree que es mejor para ahorrar que los hombres.

I Fuentes: CEOC, U. de Talca, 2010 I

Cuentas corrientes y a la vista (11.326.625)

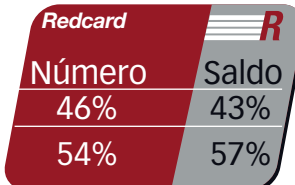
Cuentas corrientes

	Número	Saldo
Mujeres	37%	28%
Hombres	63%	72%



Cuentas a la Vista

	Número	Saldo
Mujeres	46%	43%
Hombres	54%	57%




I Fuente: SBIF, agosto 2009 I

Tasa de fecundidad

País

Argentina	2,29
Islandia	2,05
EE.UU.	2,05
Chile	1,97
Francia	1,92
Australia	1,77
Suecia	1,77
Holanda	1,73
Canadá	1,51
Alemania	1,36
España	1,33
Italia	1,32
Japón	1,26



Días de licencias por maternidad

País	Días
Brasil	180
Chile	126
Venezuela	126
Dinamarca	126
España	112
Italia	105
Argentina	90
México	84
Colombia	84
Suecia	84



I Fuentes: OIT, PNUD, El Mercurio, 2009 I

I Fuentes: U. de Pensilvania, U. Bocconi, El Mercurio, 2005 I

Mejores países para ser madre

- El estudio, liderado por Noruega, analizó variables de 160 países, como la atención de salud al momento del parto, planificación familiar y años de estudios de la progenitora, entre otras.
- Chile se ubicó en el lugar N°13 dentro de la categoría que agrupa a las naciones en vías de desarrollo, y que incluyó a 77 países.

I Fuentes: Save the Children, El Mercurio, 2010 I

Diferencia salarial entre hombres y mujeres

Considera misma edad y nivel educacional

País	%
Brasil	29,3
Uruguay	26,3
Nicaragua	20,3
Perú	19,4
Chile	19,3
Ecuador	16,4
Paraguay	16,0
Argentina	14,2
Venezuela	13,9
Costa Rica	13,7
México	7,8
Colombia	7,1

I Fuentes: BID, CEEM, 2009 I

Género del jefe preferido

Según país

	%	
	Hombre	Mujer
Colombia	61,0	39,0
Argentina	60,6	39,4
Venezuela	59,4	40,6
Chile	47,2	52,8
México	48,0	52,0

I Fuentes: Bumeran.com, La Tercera, 2009 I

Chilenas versus el mundo



Escaños ocupados por mujeres en el Parlamento



| Fuente: CEPAL, 2009 |

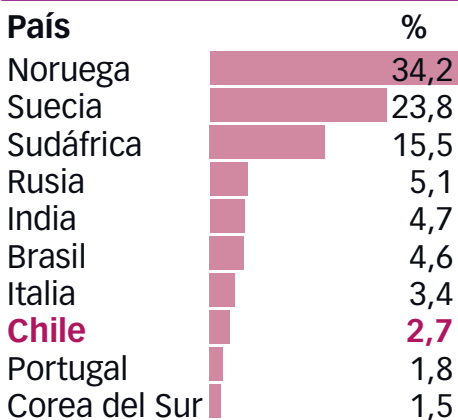


Participación femenina en alcaldías

País	1998	2009
Argentina	4	6
Brasil	1	2
Bolivia	6	10
Colombia	3	5
Costa Rica	6	11
Chile	8	11
Ecuador	6	9
México	5	9
Paraguay	3	6
Venezuela	7	18

| Fuentes: CEPAL, INSTRAW, 2009 |

Mujeres en directorios de empresas



| Fuentes: Governance Metrics International, La Tercera, 2010 |

Países con menor mortalidad femenina

Entre 15 y 59 años

- 1 Islandia
- 2 Suecia
- 3 Malta
- 4 Holanda
- 5 Suiza
- 11 Canadá
- 30 Costa Rica
- 33 Chile**
- 36 Cuba
- 45 EE.UU.
- 60 Colombia

Desde 1970 a la fecha, Chile redujo la mortalidad femenina en un 67% convirtiéndose en una de las tasas más rápidas de reducción en el mundo.

| Fuentes: U. de Washington, U. de Harvard, La Tercera, 2010 |

¿Cuántas amistades tiene?

	Muchas	Pocas	Ninguna
Mujeres	22%	56%	22%
Hombres	35%	52%	13%

| Fuente: PNUD, 2009 |

De las mujeres con empleo remunerado, 68% dice sentirse realizada en lo que hace. Entre aquellas que no laboran fuera del hogar, la cifra llega al 47%.

| Fuente: PNUD, 2010 |

72,3% de las mujeres se encuentra (muy) desinteresada en la política, versus **27,3%** que se declara (muy) interesada.

Razones para no inscribirse en los registros electorales:

65,9%	dice que no le interesa.
9,7%	no le llama la atención las propuestas de los candidatos.
8,5%	reconoce que le falta motivación.
6,0%	declara que es una pérdida de tiempo.

| Fuente: Corporación Humanas, 2009 |

45%

de las personas opina que, más allá de los avances, la relación entre hombres y mujeres en Chile es (muy) bastante desigual.

| Fuente: PNUD, 2010 |

Principal aporte de las mujeres a la empresa

	%
Una mirada completa para enfrentar problemas	35,1
Contribuyen con liderazgo orientado a resultados	30,7
Mejoran la productividad	16,7
Construyen mejores relaciones interpersonales	14,0

| Fuente: El Mercurio, 2009 |

Razones que impiden a las mujeres salir a trabajar

	%
No está dispuesta a dejar a sus hijos al cuidado de otros	63
Las posibilidades de encontrar trabajo son bajas	61
No tiene quien le cuide a los hijos	60
No le conviene, ganaría muy poco	51
No tiene quien le realice las tareas en el hogar	42
Le gusta la libertad en casa	40
El marido se pone celoso o no le gusta que trabaje	25
Tiene alguna enfermedad o impedimento	17
Tiene a su cargo el cuidado de familiares	9

| Fuentes: ComunidadMujer, OIT, Datavoz, 2009 |