

MINI BOOK eureka

Especial
Economía y
Finanzas
Básicas

Noviembre 2012



MINI BOOK eureka

Especial Economía y Finanzas Básicas

Noviembre 2012

Ediciones Especiales anteriores:

Minería / Cuidado del Medio Ambiente /
Emprendimiento e Innovación /
Construcción e Inmobiliario / Energía /
Turismo / Economías del mundo /
Campo chileno / Cultura y Artes

Estas ediciones son parte de la Colección
Minibook Eureka.

Indice

Conceptos Macroeconómicos	5
Conceptos Financieros	20

Las definiciones contenidas en este Minibook tienen su base en los siguientes textos:
“Guía práctica de Economía & Finanzas” de Julio Dittborn y Pablo Wagner
“Elementos de economía” de Carlos Massad y Hugo Lavados

Nuestros especiales agradecimientos a:
William Díaz, economista, Vicerrector de Comunicaciones de la Universidad San Sebastián.

Este Minibook ha sido desarrollado por:



www.eurekadt.com

Directora Ejecutiva: Claudia Lazo E.
claudialazo@eurekadt.com

Editora General: Beatriz Bonet V.
beatrizbonet@eurekadt.com

Conceptos Macroeconómicos

Producto Interno Bruto (PIB)



Es el valor de todos los bienes y servicios que se producen dentro de las fronteras de Chile durante un año, medido en dólares.

El crecimiento sistemático del PIB a través de los años es uno de los hechos más relevantes para la economía de un país.

PIB 2011

US\$ 248.593 millones

(6% variación anual)

:: Fuentes: Banco Central, La Tercera.

Ingreso Per Cápita



Se refiere al **PIB** dividido por el número de chilenos (o también llamado PIB per cápita).

En el caso que el crecimiento del PIB per cápita fuese menor al crecimiento del PIB nacional significaría que la población ha aumentado. Por lo tanto, al porcentaje del crecimiento del PIB hay que restarle el porcentaje de aumento de la población para obtener el incremento del ingreso per cápita.

Ingreso Per Cápita 2011

US\$ 14.412

PIB Per Cápita PPP* 2011

	US\$
Argentina	17.516
Chile	17.222
Uruguay	15.113
México	14.610
Venezuela	12.568
Brasil	11.769
Colombia	10.249
Perú	10.062
Ecuador	8.492
Paraguay	5.413
Bolivia	4.789

*Poder de Paridad de Compra (o Purchasing Power Parity), medida que permite comparar un mismo producto en varios países.

:: Fuentes: Banco Central, FMI, La Tercera.

PIB per cápita Según región

	US\$
Arica y Parinacota	5.884
Tarapacá	20.427
Antofagasta	37.047
Atacama	17.904
Coquimbo	9.404
Valparaíso	9.509
RM	14.437
O'Higgins	10.426
Maule	7.532
Biobío	8.669
La Araucanía	5.058
Los Ríos	6.804
Los Lagos	6.513
Aysén	9.582
Magallanes	10.765

:: Fuentes: Consultora Aserta, El Mercurio, 2012.

Bienes transables / No transables



Los bienes transables son aquellos susceptibles de ser transados internacionalmente (por ejemplo, la fruta, los metales, las conservas, y servicios de un ejecutivo o médico que tiene ofertas de trabajo fuera de Chile).

Los bienes o servicios no transables son aquellos que no son susceptibles de ser transados internacionalmente (por ejemplo, servicios como peluquería, vivienda, transporte público, educación y otros que no se pueden exportar o importar).

Índice de Precios al Consumidor (IPC)



Es el indicador mensual que mide la inflación en el país. El IPC está compuesto por una canasta de **368** bienes y servicios y cada uno de ellos tiene una ponderación distinta, dependiendo de la importancia que tiene cada uno en el presupuesto familiar de los hogares.

Por ejemplo, el valor del pasaje en Transantiago es más importante en el IPC que el precio de los libros, porque en promedio, las personas gastan mensualmente más en transporte que en lectura.

Productos que registran mayor participación en el Gasto

	%
Autos	7,8
Arriendo vivienda	3,9
Bencina	3,4
Vestuario	3,3
Almuerzo fuera del hogar	3,1
Transporte público	2,9
Paquetes turísticos	2,6
Electricidad	2,5
Servicio doméstico	2,5
Mensualidad educación superior	2,5

El **IPC** ha demostrado que tiene cierta estacionalidad, es decir, en ciertos meses sube más que otros. Por ejemplo, los precios de algunas frutas y verduras varían de acuerdo con el ciclo productivo del sector agropecuario.

Cabe destacar que del valor de la inflación dependen varias cosas, como por ejemplo, el aumento de la UF, y por ende, las deudas de vivienda.

:: Fuente: INE, 2009.

Conceptos Macroeconómicos

Inflación



Aumento generalizado y sostenido en el tiempo del nivel general de precios en la economía. En términos más sencillos, hay inflación cuando existe una tendencia general de los precios a subir.

Inflación 2009

-1,4%

Variación anual

Inflación 2010

3,0%

Variación anual

Inflación 2011

4,4%

Variación anual

Variación mensual

	%
Enero	0,3
Febrero	0,2
Marzo	0,8
Abril	0,3
Mayo	0,4
Junio	0,2
Julio	0,1
Agosto	0,2
Septiembre	0,5
Octubre	0,5
Noviembre	0,3
Diciembre	0,6

:: Fuente: INE.

Gasto agregado



Se refiere a todo el gasto interno de Chile, tanto público como privado: consumo (incluye importaciones), inversiones, gastos del gobierno y otros.

En 2011, el desempeño del consumo total se explica principalmente por el alza en el consumo privado (8,8%),

como resultado de un mayor gasto en bienes y servicios. Destacó el fuerte aumento en bienes durables, liderado por el gasto en equipos de uso doméstico y automóviles; en tanto, el consumo de bienes no durables fue impulsado por el gasto en productos textiles, combustibles y alimentos.

Principales agregados macroeconómicos 2011 Variación anual

	%
Demanda interna	9,4
Consumo total	7,9
Consumo privado	8,8
Consumo gobierno	3,9
Importaciones bienes y servicios	14,4

Indicador Mensual de Actividad Económica (IMACEC)



Indicador elaborado por el Banco Central para conocer, mes a mes, cómo marcha el crecimiento del PIB y su relación con el gasto agregado. Toma en consideración las mismas variables que se utilizan para calcular el PIB y el gasto, esto es, el consumo, la inversión, los gastos del gobierno y las exportaciones.

También se consideran determinantes los cambios en las importaciones porque reflejan las modificaciones en el consumo y la inversión.

El **IMACEC** es como el termómetro del PIB y del gasto, porque va mostrando durante el año cómo evolucionan y la relación entre ambos.

IMACEC 2011

Variación 12 meses

6,9%

Índice promedio 111,3

:: Fuente: Banco Central.

Conceptos Macroeconómicos

Inversión Privada



La inversión representa cualquier aumento de stock de capital físico de Chile, por lo que es parte del Producto Interno Bruto (PIB). Cuando la inversión corresponde a un aumento del patrimonio personal, no es inversión para el país, ya que sólo se trata de la transferencia de propiedad de un activo entre personas.

La inversión privada es importante porque es una de las herramientas que permite el crecimiento económico de una nación, la creación de más empleos y el aumento de los salarios reales.

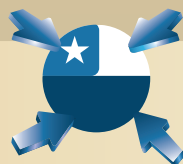
Inversión Privada estimada

Años 2011 - 2015

US\$ 78.167 millones

:: Fuente: CBC.

Inversión Extranjera



Corresponde a la colocación de capitales foráneos en Chile. La inversión extranjera directa se refiere a aquellas empresas que tienen la intención de internacionalizarse e instalarse en otros países.

Inversión Extranjera 2011 En miles de dólares nominales

Autorizada

MUS\$ 13.789.939

Se refiere a aquella inversión que ha cumplido los requisitos legales establecidos por la autoridad chilena para ingresar al país.

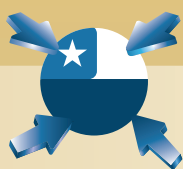
Materializada

MUS\$ 4.140.074

La inversión materializada es aquella parte de la inversión autorizada que efectivamente ingresó al país en un período determinado.

:: Fuente: Comité de Inversiones Extranjeras.

Inversión Extranjera



Inversión autorizada 2011
En miles de dólares nominales

Principales países

	MUS\$
Canadá	8.178.300
Japón	1.599.430
España	986.414
EE.UU.	765.695
Australia	595.500
Islas Caimán	503.000
Suiza	305.500
Corea	217.000
China	205.000
Suecia	200.000

Según región de destino

	MUS\$
Arica y Parinacota	10.000
Tarapacá	15.000
Antofagasta	1.655.000
Atacama	7.807.000
Coquimbo	-
Valparaíso	5.000
RM	1.241.748
O'Higgins	471.500
Maule	-
Biobío	64.016
La Araucanía	-
Los Ríos	3.000
Los Lagos	-
Aysén	4.000
Magallanes	170.000
Multi-regional	2.343.675

Según sector económico de destino

	MUS\$
Minería	9.667.500
Servicios financieros	1.141.900
Electricidad, gas y agua	1.004.430
Seguros	810.245
Comunicaciones	310.000
Otras industrias	250.935
Transportes y almacenamiento	147.000
Agricultura	143.000
Industria alimentos, bebidas y tabaco	106.500
Servicios a las empresas	99.500
Comercio	50.650
Industria química	30.760
Silvicultura	22.000
Construcción	3.081
Otros servicios	2.438

:: Fuente: Comité de Inversiones Extranjeras.

Conceptos Macroeconómicos

Presupuesto Fiscal



El presupuesto de una nación, llamado generalmente presupuesto fiscal o presupuesto público, es una estimación de los ingresos del Estado durante un período -casi siempre un año- y de los egresos o gastos que efectuará el sector público, en función de los lineamientos de política de mediano y largo plazo.

El presupuesto nacional se presenta en un complejo documento que ofrece, junto a las cifras consolidadas de toda la actividad del sector público, una relación detallada de los ingresos y egresos de cada una de las grandes dependencias del Estado, como Ministerios, Contraloría, etc.

Es materia de debate en los poderes públicos de una nación. Generalmente es presentado por el Poder Ejecutivo ante las cámaras que componen el Poder Legislativo, para su aprobación pública y formal.

Proyecto de Ley de Presupuesto 2013

MM\$ 30.170.972

Gasto

Según repartición

	%
Ministerio de Educación	21,0
Ministerio de Trabajo	17,4
Ministerio de Salud	15,5
Ministerio del Interior	7,8
Ministerio de Obras Públicas	6,0
Ministerio de Vivienda y Urbanismo	5,0
Ministerio de Defensa Nacional	4,5
Ministerio de Justicia	2,7
Ministerio de Transportes	2,3
Ministerio de Desarrollo Social	1,6
Otros	16,1

:: Fuente: DIPRES.



Empleo / Desempleo

El empleo es la concreción de una serie de tareas a cambio de una retribución pecuniaria denominada salario. Que las personas en edad productiva consigan o no trabajo, luego de emprender su búsqueda, lo ha convertido en uno de los índices que mide el desarrollo de las sociedades.

Existen dos categorías de empleo principales

Asalariados:

Su fuerza de trabajo es empleada por otro u otros, a cambio de una retribución por sus servicios.

Autoempleo:

Las personas trabajan para su propio beneficio, donde el uso de su propia fuerza de trabajo le proporciona ganancias o pérdidas, ya que esta actividad lleva aparejada la idea de riesgo.

Fuerza de Trabajo en Chile En miles



La Fuerza de Trabajo está constituida por las personas en edad de trabajar (15 años y más) que se encuentran Ocupadas o Desocupadas. Excluye a los estudiantes, jubilados, dueños de casa, incapacitados, etc., que no realizan ni buscan realizar alguna actividad económica. También se les conoce como Población Económicamente Inactiva.

:: Fuente: INE, oct. - dic. 2011.

Conceptos Macroeconómicos



Sistema Tributario / Impuestos

Se le llama sistema tributario al conjunto de normas y organismos que rigen la cobranza de impuestos dentro de un país. Los impuestos son el principal ingreso de todo gobierno, y para garantizar que el flujo de capital se mantenga, se crean leyes que dictaminan quiénes y cómo se deben realizar los pagos de impuestos.

Existen dos tipos de impuestos principales, de acuerdo a lo que afectan o gravan:

Los impuestos directos afectan los ingresos o rentas de las personas naturales o jurídicas (empresas). Por ejemplo, Impuesto de Primera Categoría o Impuesto Global Complementario.

Los impuestos indirectos afectan las transacciones (compraventa de bienes y servicios). Por ejemplo, IVA, impuestos a los combustibles, bebidas alcohólicas, cigarrillos o aranceles aduaneros.

Total Ingresos 2010 | **MMUS\$ 34.454,98**

Composición del Ingreso Tributario Según tipo de impuesto

	%
Impuesto al Valor Agregado (IVA)	47,2
Impuestos a la Renta	40,3
Impuestos a Productos Específicos	9,1
Otros	3,3

Ingresos tributarios netos como % del PIB Según año, excluye seguridad social

2011	19,4%
2009	15,5%
2007	21,3%
2001	16,6%
1990	14,4%

Impuestos a las empresas en el mundo Tasa marginal máxima

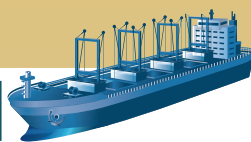
País	%
Japón	39,5
EE.UU.	39,2
Francia	34,4
México	30,0
España	30,0
N. Zelandia	28,0
Portugal	26,5
Corea	24,2
Israel	24,0
Estonia	21,0
Rep. Checa	19,0
Polonia	19,0
Chile	18,5
Irlanda	12,5

Impuestos a las rentas personales Tasa marginal máxima

País	%
Suecia	56,6
Dinamarca	55,4
Holanda	52,0
Irlanda	47,0
Portugal	45,9
China	45,0
Grecia	45,0
Eslovenia	41,0
Chile	40,0
Argentina	35,0
Ecuador	35,0
Colombia	33,0
México	30,0
Perú	30,0

:: Fuentes: LyD, SII, U. de Chile, OCDE, La Tercera, 2011.

Importaciones



Son todas las compras de bienes y servicios que Chile hace a otros países del mundo. El país ha firmado numerosos acuerdos comerciales con otras naciones para reducir las tarifas en sus importaciones.

Monto total importado en 2011

US\$ CIF 66.207 millones

Principales productos

	%
Aceites crudos de petróleo	9,8
Aceites combustibles destilados (gasoil, diésel, oil)	6,0
Automóviles de turismo (cilindrada 1.000 a 3.000 cm ³)	3,6
Gas natural licuado	2,4
Teléfonos celulares	1,7
Carne de bovinos deshuesada	1,1
Hulla (mineral para combustible)	1,1
Máquinas para tratamiento o procesamiento de datos	1,0
Minerales de molibdeno concentrados	1,0
Minerales de cobre y sus concentrados	0,9
Camionetas de carga (capacidad 500 a 2.000 kilos)	0,9

Principales países de origen

	%
EE.UU.	21,0
China	16,1
Brasil	9,3
Argentina	7,1
Alemania	3,9
Corea del Sur	3,8
México	3,6
Japón	3,6
Colombia	3,3
Perú	3,0
Reino Unido	2,0
Ecuador	1,9
Italia	1,7
España	1,5
Francia	1,5

CIF

Costo, seguro y flete (o Cost, Insurance and Freight). Este valor incluye no sólo a los productos importados, sino también los costos del seguro y flete de traerlos a Chile. A este precio se le aplica el impuesto de internación al país, o arancel aduanero.

:: Fuente: ProChile.

Conceptos Macroeconómicos



Exportaciones

Son las ventas de bienes y servicios que Chile realiza al resto del mundo. Los exportadores venden sus productos en dólares y la cantidad de pesos que reciben depende del precio de esta divisa, también llamado tipo de cambio. Comercio exterior es el flujo de bienes que representan las importaciones y exportaciones.

Monto total exportado en 2011

US\$ FOB 80.765 millones

Principales productos

	%
Cátodos y secciones de cátodos de cobre refinado	31,8
Minerales de cobre y sus concentrados	17,9
Cobre para el afino	3,9
Pasta química de coníferas	1,7
Combustibles, lubricantes	1,6
Minerales de molibdeno tostados, concentrados	1,5
Pasta química de eucaliptus	1,5
Demás formas de oro, en bruto, para uso no monetario	1,4
Minerales de hierro y sus concentrados	1,3
Servicios considerados exportación	1,3
Plata en bruto, aleada	0,9
Demás cobres refinados, en bruto	0,8
Yodo	0,8
Demás desperdicios y desechos de cobre refinado	0,7
Salmones del Pacífico	0,7

Principales países de destino

	%
China	22,7
Japón	11,3
EE.UU.	10,8
Brasil	5,5
Corea del Sur	5,5
Holanda	4,5
Italia	3,4
Taiwán	2,6
India	2,4
México	2,4
Perú	2,2
España	2,1
Canadá	1,8

FOB

Sigla en inglés (Free on Board) que significa que los bienes exportados se valorarán “puestos sobre el barco”, o cualquier otro medio de transporte, sin incluir ningún otro gasto.

:: Fuente: ProChile.

Aranceles aduaneros



Son las tarifas que gravan las mercancías en la importación. Sus principales objetivos son proporcionar ingresos al fisco y proteger los sectores de la industria nacional para estimular su competitividad y desarrollo.

A modo general, las importaciones en Chile están afectas con un arancel de 6%, lo que quiere decir que esta tasa se aplica sobre el valor aduanero de las especies. Luego se calculan los impuestos de carácter interno (casi siempre es solamente IVA).

Actualmente y dada la enorme cantidad de Tratados de Libre Comercio (TLC) que el país ha suscrito con otras naciones, la tasa efectiva se ubica en torno a 1%, mientras que el 6% sólo se aplica para las importaciones desde países con los cuales no hay un tratado.

Arancel general

6%

:: Fuente: SII.

Balanza Comercial



Es la diferencia entre las exportaciones totales de bienes y servicios (lo que el país vende en el exterior) y las importaciones totales de bienes y servicios (lo que el país compra al exterior). Esta diferencia o saldo puede ser positivo o negativo.

Saldo Balanza Comercial 2011

US\$ 14.190 millones

:: Fuente: Banco Central de Chile.

Conceptos Macroeconómicos

NAFTA (North American Free Trade Agreement)



El Tratado de Libre Comercio de América del Norte es un acuerdo regional firmado entre los gobiernos de **Canadá, México y Estados Unidos** para crear una zona de libre comercio, es decir, para facilitar la circulación fronteriza de bienes y servicios entre los territorios de los países mencionados, entre otros objetivos. Entró en vigencia el 1° de enero de 1994. No contempla la libre circulación de personas. Chile tiene Tratados de Libre Comercio con cada uno de estos países.

MERCOSUR (Mercado Común del Sur)



Bloque económico subregional integrado por **Argentina, Brasil, Uruguay, Venezuela y Paraguay** (este último suspendido hasta las elecciones programadas para 2013 en ese país). El acuerdo se inicia en 1985 con un primer acercamiento entre Argentina y Brasil. En 1991 se le da una estructura institucional básica y se establece un área de libre comercio.

Tiene como países asociados a Bolivia, Chile, Colombia, Perú, y Ecuador. Sus principales objetivos son la libre circulación de bienes, servicios y factores productivos entre países, y el establecimiento de un arancel externo común. Actualmente, el Mercosur también permite la libre circulación de los ciudadanos del bloque.

APEC (Asia Pacific Economic Cooperation)



El Foro de Cooperación Económica Asia-Pacífico es un foro multilateral creado en 1989, con el fin de consolidar el crecimiento y la prosperidad de los países del Pacífico, que trata temas relacionados con el intercambio comercial, coordinación económica y cooperación entre sus integrantes.

Son miembros del APEC: Australia, Brunei, Canadá, Indonesia, Japón, Corea del Sur, Malasia, Nueva Zelandia, Filipinas, Singapur, Tailandia, Estados Unidos, China Taipei, Hong Kong, China, México, Papúa Nueva Guinea, Chile, Perú, Rusia, Vietnam.

APEC no tiene un tratado formal, sus decisiones se toman por consenso y funciona con base en declaraciones no vinculantes. Tiene una Secretaría General, con sede en Singapur, que es la encargada de coordinar el apoyo técnico y de consultoría. La última cumbre se realizó en septiembre de 2012 en Rusia.



Tasa de Interés

Corresponde al costo que tiene un crédito o a la rentabilidad de los ahorros. Ese costo se refiere a un porcentaje de la operación de dinero que se realiza.

Desde el punto de vista de la política monetaria del Estado, una tasa de interés alta incentiva el ahorro y una tasa de interés baja incentiva el consumo. Se establecen en base a la inflación.

La tasa de interés tiene dos acepciones:

Nominal

Es el costo del dinero que no incorpora la inflación.

Real

Es el costo del dinero que incluye la inflación.

Tasa de interés de captación

Tasa que los bancos pagan por los ahorros que captan de los ahorrantes.

Tasas de captación promedio reajustables a diciembre de 2011

90 días a 1 año	4,76%
1 a 3 años	3,70%
Más de 3 años	4,23%

Tasa de interés de colocación

Tasa que cobran los bancos a las personas o empresas que tienen créditos.

Tasas de colocación promedio reajustables a diciembre de 2011

30 a 89 días	6,31%
90 días a 1 año	6,09%
1 a 3 años	5,23%
Más de 3 años	5,02%

:: Fuente: Banco Central.

Spread bancario

Diferencia entre la tasa de interés de colocación y la de captación. Para que la institución financiera gane dinero, la primera debe ser más alta que la segunda.

A los distintos tipos de depósitos se les llama **pasivos**, ya que es lo que el banco le debe a quienes los depositaron.

Conceptos Financieros

Tasa de Interés



Tasa interbancaria

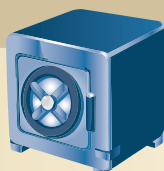
Tasa de interés aplicada a los préstamos entre bancos. La Tasa Máxima Convencional es la mayor tasa de interés que puede aplicar el sistema financiero y está definida por ley.

Tasa de interés interbancaria a 1 día, promedio

5,23%

:: Fuente: Banco Central, dic. 2011.

Corrección Monetaria



Ajuste destinado a actualizar el poder adquisitivo de la moneda según sea el movimiento de los índices de precios.

Dicho de otra manera, es la corrección del valor al cual se contabilizan los activos y pasivos de una empresa por el hecho que transcurre el tiempo y la inflación va erosionando el valor de las cosas.

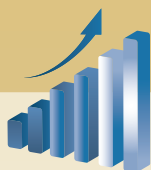
La corrección monetaria se realiza contablemente en el balance de una empresa, y lo que busca finalmente es tributar sobre las utilidades reales, y poder reflejar los cambios que se dan en el patrimonio a raíz de la inflación.

Fondos de Inversión



Estos fondos son constituidos por aportes de financistas llamados Aportantes y son una alternativa de inversión distinta a las tradicionales, ya que buscan oportunidades de negocio normalmente en empresas existentes o nuevos negocios, y en la mayoría de los casos, participan de la administración de los negocios donde invierten.

Bolsas



En Chile hay tres Bolsas

Bolsa de Comercio
de Valparaíso

Bolsa de Comercio
de Santiago

Bolsa Electrónica

Funcionamiento de las Bolsas

Se realizan ruedas, las cuales corresponden a momentos, a ciertas horas del día en las que los operadores de las distintas corredoras de Bolsa realizan transacciones sobre acciones u otros instrumentos financieros. Las ruedas se realizan varias veces al día, por eso las acciones cambian constantemente de propiedad y precios.

Patrimonio Bursátil

Es la valorización de una empresa que transa en Bolsa. Es el resultado de la multiplicación del valor de la acción por la cantidad de acciones en transacción.

ADR

Los ADR permiten a empresas chilenas captar capital del exterior. Son certificados que representan acciones que emiten empresas de distintas partes del mundo y que se transan en los mercados bursátiles de Estados Unidos y Europa.

IPSA / IGPA

Ambos son indicadores que reflejan la evolución del precio de las acciones en las Bolsas de Comercio.

IPSA (Indice de Precio Selectivo de Acciones)

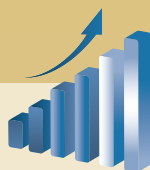
Está compuesto por las 40 acciones más transadas en la Bolsa de Comercio de Santiago. Este índice se inicia todos los años en valor 100.

IGPA (Indice General de Precios de Acciones)

Este índice está compuesto por la totalidad de las acciones que se transan en la Bolsa de Comercio de Santiago.

Conceptos Financieros

Bolsas



Ranking de acciones

Rentabilidad accionaria

Sociedad	%
Capitales	392,91
Azul Azul	155,81
Curauma	96,20
CFR	43,65
CTI	32,89
Aguas-A	29,76
Entel	26,00
CCU	22,46
Pilmaiquén	19,77
Almendral	19,72
Eskal-C	19,57
ECL	18,77
Las Condes	16,81
Calicheraa	14,57
Gener	13,50
IAM	11,94
Habitat	11,57
Chile	10,89
SM-Chile B	10,67
Gasco	10,59

Rentabilidad accionaria

Es un indicador que mide la variación de precios que experimenta una determinada acción en un período de tiempo.

Capitalización bursátil

Sociedad	MM\$
Falabella	9.716.815
Copec	9.019.686
Bsantander	7.049.770
Cencosud	6.808.838
Endesa	6.283.118
Chile	6.137.272
Enerjis	5.962.756
CMPC	4.246.457
LAN	4.137.116
SQM-A	3.856.128
Antarchile	3.500.408
SQM-B	3.366.222
BCI	3.003.599
CAP	2.837.272
Colbún	2.329.680
Entel	2.298.845
Gener	2.233.047
CCU	2.165.628
Minera	2.031.250
Aguas-A	1.731.680

Capitalización bursátil

Es el valor que tiene el patrimonio de una empresa medido a través del precio de sus acciones.

:: Fuente: Bolsa de Comercio de Santiago, 2011.

Conceptos Financieros

Fondos Mutuos



Son instrumentos de ahorro constituidos por un grupo de instrumentos financieros.

Fondos Mutuos de renta fija

Reciben este nombre porque su rentabilidad es conocida antes de su compra. Pueden ser de corto, mediano o largo plazo, dependiendo de los instrumentos financieros en los que el fondo invierte.

Fondos Mutuos de renta variable

Están compuestos fundamentalmente por acciones de sociedades anónimas que se transan en las Bolsas de Comercio.

Patrimonio total administrado promedio

\$ 17.784.001 millones

Número de Partícipes

1.587.897

Número de Fondos

2.158

:: Fuente: AAFM, dic. 2011.

Banco Central



Tiene tres objetivos

Estabilidad de la moneda

Esto significa evitar que el valor de la moneda se deteriore como resultado de la inflación de precios.

Normal funcionamiento de los pagos internos

Conjunto de instituciones e instrumentos que facilitan la realización de transacciones en la economía.

Normal funcionamiento de los pagos externos

Conjunto de transacciones que los residentes de un país realizan con los de otros países y que son registrados en la balanza de pagos.

Balanza de pagos

Es una cuenta que registra todas las transacciones monetarias entre un país y el resto del mundo.

Balanza de Pagos de Chile 2011

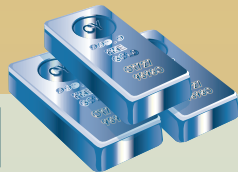
MMUS\$

Cuenta corriente	-3.220
Cuenta de capital	14
Cuenta financiera	-3.927
Saldo balanza	-18.118

:: Fuente: Banco Central.

Conceptos Financieros

Commodities



Son bienes homogéneos que no pueden diferenciarse de otros. Usualmente están asociados a materias primas y se transan en Bolsas dedicadas a estos productos.

Precio Spot

Precio en un momento determinado y que se necesita para una transacción que se realiza en el momento.

Precio Futuro

Precio que se fija hoy para una transacción que se hará en el futuro. Las transacciones a futuro permiten conocer las expectativas del mercado en relación al precio de un producto.

Commodities mineros Precios nominales 2011

Oro	1.573,16	US\$/onza troy
Estaño	1.180,31	centavos/libra
Níquel	1.035,58	centavos/libra
Cobre	399,66	centavos/libra
Plomo	108,76	centavos/libra
Aluminio	108,65	centavos/libra
Zinc	99,36	centavos/libra
Plata	35,12	US\$/onza troy

:: Fuente: COCHILCO.

Entre los países de América Latina, Venezuela es el mayor exportador de commodities, éstos representan 98% de sus exportaciones; le sigue Perú (77%); Colombia (75%); **Chile (68%)**; Argentina (64%); y Brasil (58%).

:: Fuente: Bank of America Merrill Lynch, 2010.