

MINI
BOOK
eureka

SEGMIENTOS
EN NUESTRA
SOCIEDAD

MINIBOOK EUREKA
AGOSTO 2013



MINI BOOK eureka

Eureka Discovery Tools, consultora dedicada al manejo estratégico de la información.

Apoyamos a las empresas en su constante necesidad de comunicar e informar, preocupándonos tanto del **contenido** como de la **forma**.

Buscar, analizar, editar y diseñar
4 etapas fundamentales de nuestro trabajo.

Edición especial

Segmentos en
nuestra sociedad
Agosto 2013

Temario

Quintiles y deciles
Grupos socioeconómicos
Clase media
Pobreza
Clase alta

Para mayor información
visite nuestro sitio web
www.eurekadt.com

Claudia Lazo E.
Directora Ejecutiva
claudialazo@eurekadt.com

Beatriz Bonet V.
Editora General
beatrizbonet@eurekadt.com

MINI
BOOK
eureka
DISCOVERY TOOLS

Quintiles y deciles

Existen varias formas de medir a los grupos de la sociedad chilena. Una de ellas es a través del ingreso que reciben los hogares, por lo general, a través de promedios. Habitualmente, los quintiles y deciles ayudan a comprender a través de su distribución, los distintos comportamientos de los segmentos que componen la sociedad.

Quintiles

Quintil es el nombre que reciben los cinco grupos que clasifican a la población nacional por niveles económicos.

El quintil 1 corresponde al 20% de la población con menores ingresos, y el quintil 5 al 20% de mayores ingresos.

Para clasificar a los hogares se deben sumar todos los ingresos, cuyo total se divide por la cantidad de integrantes de la familia (se incluyen a quienes no realizan trabajos remunerados).

Ingreso promedio por hogar Según quintil

	\$
I	130.940
II	307.162
III	463.504
IV	722.394
V	2.053.759

I Fuentes: U. de Chile, LyD en base a INE, El Mercurio, 2012 I

Clasificación según la Ficha de Protección Social (FPS)

Se obtienen del ordenamiento de los hogares encuestados, desde menor a mayor puntaje, agrupados en 5 tramos de igual tamaño. De esta manera, el **I quintil** agrupa al 20% de los hogares con menor puntaje en la FPS (más vulnerables) y el **V quintil** agrupa al 20% de los hogares con mayor puntaje (menos vulnerables).

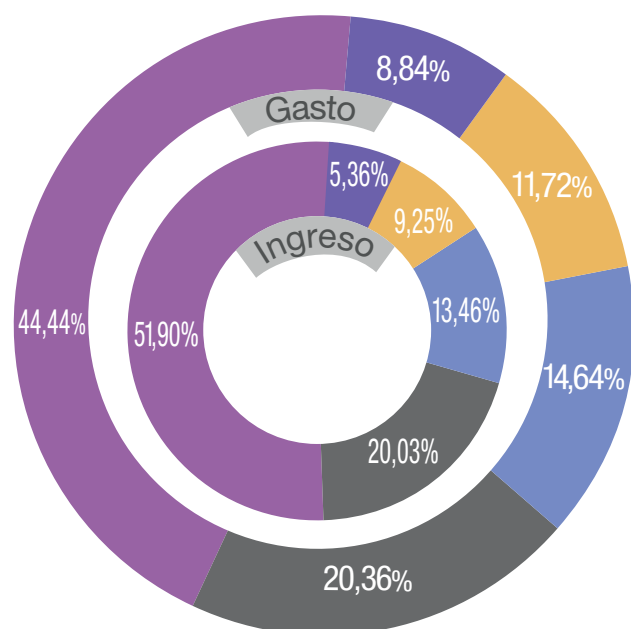
Los tramos de puntaje son los siguientes:

- I quintil :** 2.072 a 8.500 puntos
- II quintil :** 8.501 a 11.734 puntos
- III quintil:** 11.735 a 13.484 puntos
- IV quintil:** 13.485 a 14.557 puntos
- V quintil :** 14.558 a 16.316 puntos

I Fuente: Ministerio de Desarrollo Social I

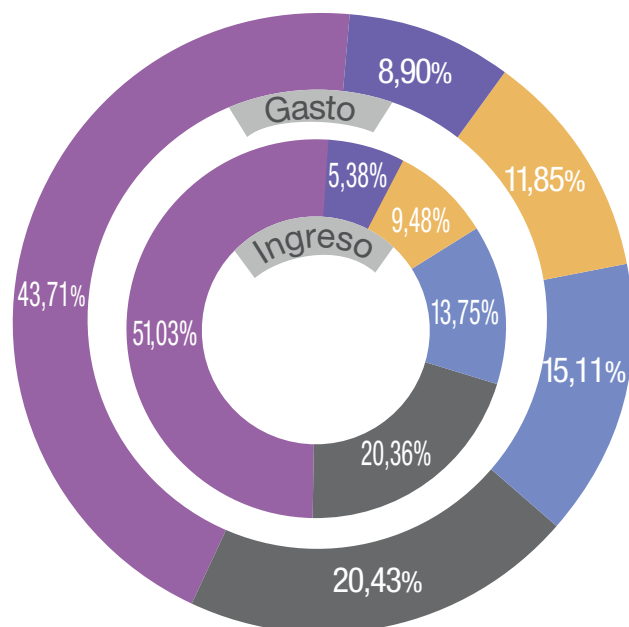
Quintiles

Distribución del ingreso y gasto en hogares Gran Santiago



- I quintil
- II quintil
- III quintil
- IV quintil
- V quintil

Ciudades capitales



I Fuente: INE- EPF 2006-2007 I

Quintiles y deciles

Quintiles

Estructura del gasto Gran Santiago

I Quintil

	%
Alimentos y bebidas	37,4
Vivienda	15,3
Transporte y comunicaciones	14,7
Vestuario y calzado	6,5
Muebles y cuidados casa	5,8
Enseñanza	4,4
Salud	3,4
Recreación y esparcimiento	3,4
Otros bienes y servicios	9,0

V Quintil

	%
Transporte y comunicaciones	24,6
Vivienda	14,9
Alimentos y bebidas	14,5
Muebles y cuidados casa	9,0
Enseñanza	6,4
Salud	6,3
Vestuario y calzado	4,7
Recreación y esparcimiento	4,5
Otros bienes y servicios	15,1

I Fuente: INE- EPF 2006-2007 I

IPC de alimentos y bebidas Según quintil, marzo 2011 - marzo 2012

El alza de los alimentos impacta en mayor medida al quintil más pobre de la población, ya que su principal gasto se destina a este ítem.

	%
I	3,7
II	3,1
III	2,7
IV	2,2
V	1,4

Días de trabajo al año necesarios para pagar los impuestos Según quintil

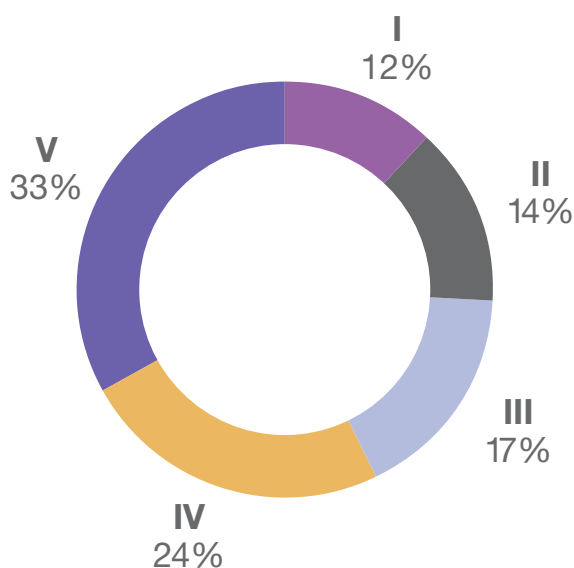


I Fuentes: LyD, El Mercurio, 2012 I

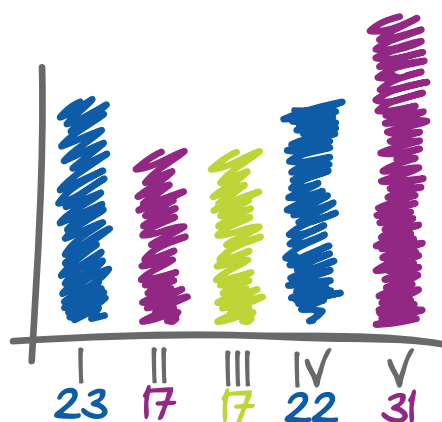
I Fuentes: LyD en base a INE, El Mercurio I

Quintiles

Participación de los quintiles en emprendimiento



Emprendedores sobre el total de ocupados Según quintil, en %



En términos generales, los emprendedores representan **22%** del total de ocupados. En proporción a los ocupados, el mayor porcentaje de emprendedores está en los quintiles **I** y **V**. Los quintiles intermedios corresponden más a trabajadores asalariados. El emprendimiento en el **quintil I** corresponde a **necesidad**, y en el **quintil V** a **oportunidad**.

Género de los emprendedores Según quintil

	% hombres	% mujeres
I	57	43
II	58	42
III	61	39
IV	65	35
V	63	37

En los menores quintiles destaca una mayor presencia femenina.

| Fuentes: Casen, Ministerio de Economía, Fomento y Turismo, 2011 |

Quintiles

Nivel educacional de los emprendedores Según quintil

En %	I	II	III	IV	V
Sin educación	30	25	22	19	7
Básica	44	42	39	34	20
Media	24	30	35	39	39
Superior Técnica	1	2	3	5	8
Superior Universitaria	1	1	2	4	24
Postgrado	0	0	0	0	2

Condición laboral de los emprendedores Según quintil

En %	I	II	III	IV	V
Permanente	45	50	61	70	82
Ocasional o eventual	36	30	21	16	10
De temporada o estacional	18	17	16	13	7
Por plazo o tiempo determinado	1	2	2	2	2

Mientras menor es el quintil de ingreso, los negocios son más temporales y utilizan ubicaciones más precarias, tales como a domicilio o en la vía pública, a diferencia del quintil V donde predominan los negocios permanentes y el uso de establecimientos especializados para cada actividad.

| Fuentes: Casen, Ministerio de Economía, Fomento y Turismo, 2011 |

Deciles

Decil de ingreso autónomo

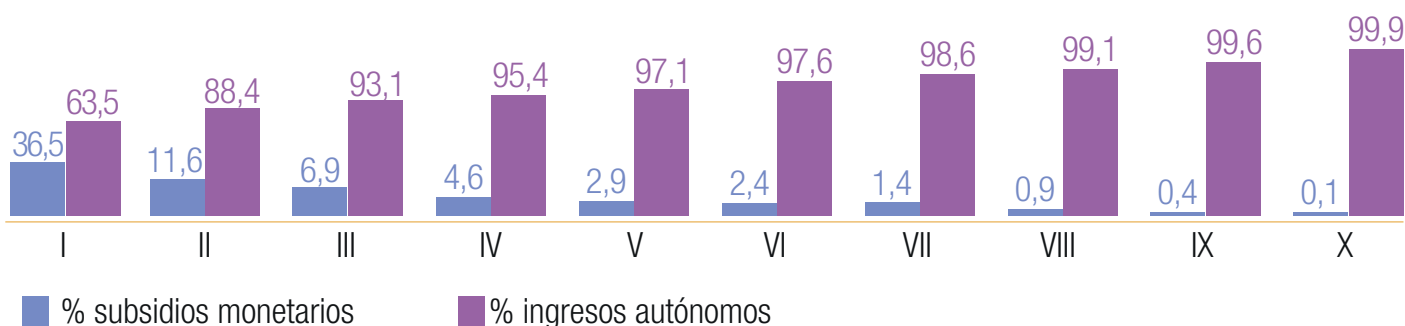
Décima parte o 10% de los hogares ordenados en forma ascendente de acuerdo al ingreso autónomo per cápita del hogar, donde el primer decil (I) representa el 10% más pobre de los hogares y el décimo decil (X), al 10% más rico de los hogares.

I Fuente: Ministerio de Desarrollo Social I

Ingresos autónomos y subsidios monetarios promedio en hogares Según decil

	Promedio nacional \$ 782.953		Decil	Promedio nacional \$ 17.321		
	\$	% distribución		\$	% distribución	
Ingresos autónomos	85.741	1,1	I	49.367	28,5	Subsidios monetarios
	228.621	2,9	II	29.906	17,3	
	315.200	4,0	III	23.281	13,4	
	371.054	4,7	IV	17.874	10,3	
	470.642	6,0	V	14.198	8,2	
	544.193	6,9	VI	13.180	7,6	
	667.302	8,5	VII	9.334	5,4	
	878.816	11,2	VIII	8.170	4,7	
	1.219.273	15,6	IX	4.633	2,7	
	3.048.821	38,9	X	3.287	1,9	

Composición del ingreso promedio del hogar Según decil



I Fuente: Casen, 2011 I

Grupos socioeconómicos

El estatus socioeconómico es un indicador que permite diferenciar a los hogares según su condición socioeconómica, el cual, refleja tanto el capital adquirido por el hogar y su confort, como el grado de vulnerabilidad a los vaivenes económicos del país. Con el conjunto de variables que componen este indicador, se establece un orden ideal entre los individuos de mayor nivel o estatus económico hasta los menos favorecidos, quedando escalonados entre ambos extremos los restantes miembros de la sociedad. Luego, se establecen cortes que dividen a las personas en un número determinado de grupos, asignándole a cada grupo un nombre determinado para identificarlo. Así nace el grupo ABC1, C2, C3, D y E.

Tradicionalmente en Chile, se han construido criterios de corte según cuantiles fijos en el Gran Santiago, de modo que los grupos socioeconómicos tendrán siempre el mismo tamaño. Serán sus características las que irán cambiando con el tiempo, a medida que el país progrese económicamente y las relaciones sociales se vayan modernizando.

Variables e indicadores actualización GSE 2012

- 1 Principal Sostenedor del Hogar (PSH)
- 2 Vivienda
- 3 Ingreso del hogar

Criterios de corte

En %

	Gran Santiago
ABC1	10
C2	20
C3	25
D	35
E	10

Distribución geográfica de los GSE

En %

	Norte	Centro	Sur
ABC1	6	8	2
C2	15	15	6
C3	23	23	12
D	39	39	43
E	16	13	36

El tamaño de las ciudades incide fuertemente en la condición socioeconómica. Cuando la ciudad crece, también lo hacen los grupos altos. De igual modo, a medida que se reduce el tamaño de las ciudades, mayor es la proporción de los grupos bajos.

| Fuente: AIM, 2012 |

1 Principal Sostenedor del Hogar (PSH)

Las características del Principal Sostenedor del Hogar son gravitantes en la condición económica del hogar, es decir, el género, la edad, su nivel de estudios y categoría ocupacional, así como los ingresos que percibe, determinan en buena parte el estatus socioeconómico de la familia.

Del total de hogares país

43%

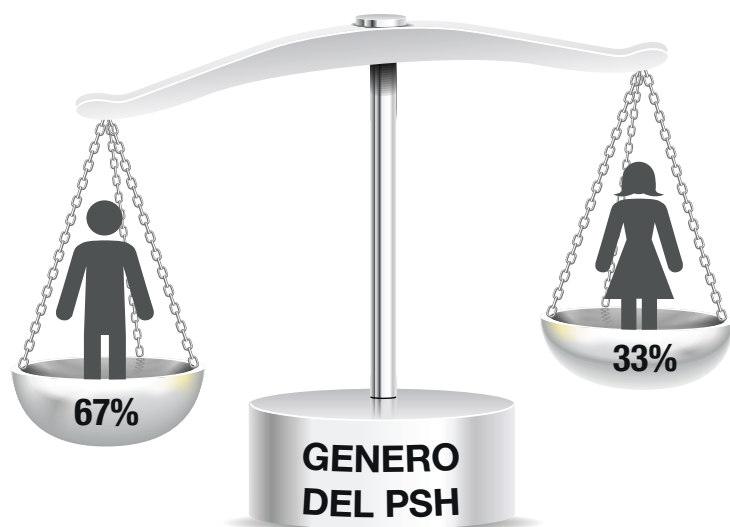
Una persona trabaja en el hogar.

42%

2 o más personas trabajan en el hogar.

15%

No existe nadie que trabaje en forma remunerada, pero sí hay alguien que mantiene el hogar (jubilado, rentista, etc).



Mujer como PSH

27%
ABC1

25%
C2

28%
C3

33%
D

39%
E

Se observa una relación casi lineal entre disminución del estatus socioeconómico y proporción de hogares con una mujer sostenedora del hogar.

En el grupo ABC1, esta tendencia comienza a atenuarse debido a la mayor inserción femenina en el mercado laboral y la disminución de la brecha salarial con los hombres.

| Fuente: AIM, 2012 |

Principal Sostenedor del Hogar (PSH)

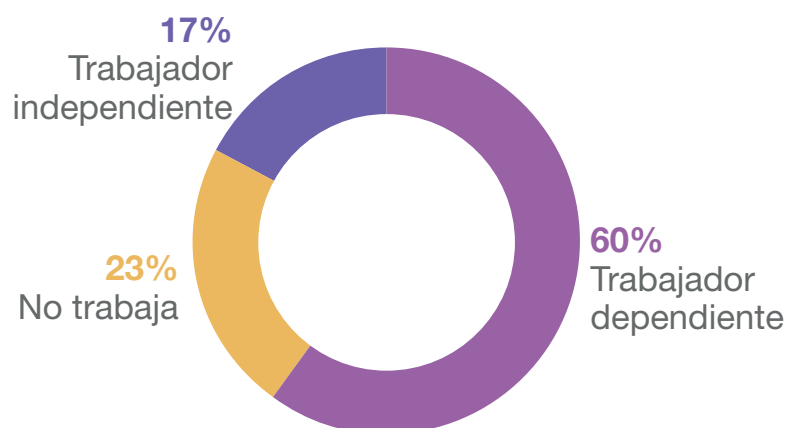
Edad del PSH

En %

	Total país	ABC1	C2	C3	D	E
18-29	7	1	6	10	7	6
30-45	27	26	32	32	25	23
46-55	26	27	32	28	24	21
56-65	19	31	22	18	18	19
66 ó más	21	15	8	13	25	30

Del total de hogares, 32% de los PSH tiene 60 años o más.

Clasificación ocupacional del PSH



Tasa de ocupación en el hogar

	Total país	ABC1	C2	C3	D	E
Nº integrantes del hogar	3,7	3,7	4,0	4,0	3,6	3,3
Nº de personas que trabajan	1,4	1,8	1,8	1,7	1,4	1,1
Tasa ocupación promedio	41%	50%	50%	44%	40%	34%

Mientras menor es el estatus socioeconómico del hogar, mayor es el número de personas que vive a expensas de los que trabajan.

I Fuente: AIM, 2012 I

2 Vivienda

La calidad y tamaño de la vivienda, así como su equipamiento y acceso a servicios básicos, siguen siendo variables fundamentales de clasificación socioeconómica.

La comuna, el entorno y la vivienda son utilizados como puntos relevantes en la clasificación visual de los Grupos Socioeconómicos.

Cuando se habla de la comuna fuera del Gran Santiago no es discriminante, ya que en regiones la comuna es en sí misma una ciudad, y por tanto, está compuesta por barrios muy heterogéneos.

Calidad de la vivienda

Total de hogares país

68%	tiene paredes sólidas (acero, hormigón, ladrillo)
32%	tiene paredes no sólidas (tabique, adobe, barro y otros)
85%	tiene techo de zinc o pizarreño
14%	tiene tejas, tejuelas o losa
1%	tiene fonolita, paja, otros

Según GSE

	Hogares con paredes sólidas	Hogares con techo de teja, tejuela, losa
ABC1	98%	82%
C2	93%	39%
C3	85%	13%
D	70%	5%
E	29%	1%

Cada vez aumenta más la posesión de viviendas de paredes sólidas, no obstante, sigue habiendo diferencias entre los grupos ABC y DE.

La brecha entre hogares con techo de tejas es muy significativa entre grupos socioeconómicos.

| Fuente: AIM, 2012 |

Vivienda

Número total de habitaciones* en el hogar

Según GSE y año

	2002	2012
ABC1	6,3	6,7
C2	5,3	5,5
C3	4,9	5,4
D	4,5	4,7
E	4,0	3,9

El número de habitaciones es una variable discriminante por estatus socioeconómico. Mientras las viviendas del grupo **ABC1** tienen en promedio casi **7**, las del grupo **E** no llegan a **4**.

* Habitaciones: piezas totales dentro del hogar incluyendo la cocina, pero no los baños.

Número total de dormitorios* en el hogar

Según GSE



* Dormitorios: piezas destinadas para dormir.

El número de dormitorios no es una variable claramente diferenciadora de la condición socioeconómica, ya que se presenta de manera constante, disminuyendo sólo a partir del grupo **D**.



| Fuente: AIM, 2012 |

Vivienda

Acceso a servicios básicos

El acceso a servicios básicos, tales como agua potable, red eléctrica y alcantarillado, se ha masificado absolutamente.

Para obtener un índice más discriminante, se han agregado a estos **3** servicios la disponibilidad de agua caliente en el hogar (cálefón, termo u otro sistema), y de gas para cocinar (cañería, estanque o cilindro individual).

Hogares con servicios básicos

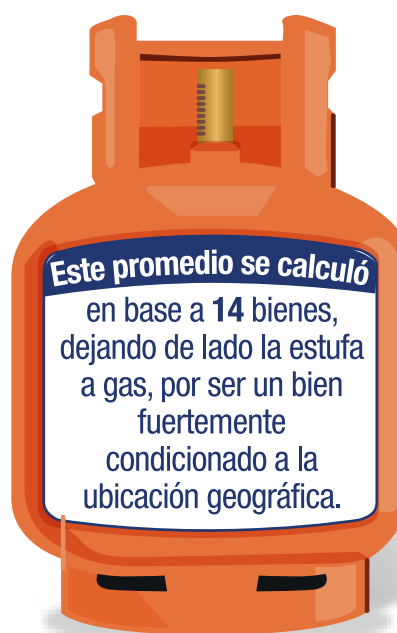
En %

	Total país	ABC1	C2	C3	D	E
Red pública de electricidad	100	100	100	100	100	99
Red pública de alcantarillado	97	99	99	99	98	93
Agua caliente	81	100	98	98	88	42
Gas para cocinar	91	100	99	96	93	77
Gas cañería / estanque	15	54	29	14	11	7

La disponibilidad de gas, si bien es masiva, el servicio continuo (gas de cañería estanque colectivo) es bastante más escaso.

Promedio de bienes Según GSE

	Nº
ABC1	8,9
C2	6,7
C3	5,6
D	3,8
E	2,3



I Fuente: AIM, 2012 I

Vivienda

Tenencia de bienes y servicios según grado discriminante

Higiénicos (absolutamente masivos)

En %	Total país	ABC1	C2	C3	D	E
Lavadora automática	84	99	97	95	87	60

Tecnología base (aún discriminan)

En %	Total país	ABC1	C2	C3	D	E
Conexión a TV cable/satélite	52	95	89	73	44	18
Vehículos uso particular	39	93	76	48	17	4

Altamente discriminantes

En %	Total país	ABC1	C2	C3	D	E
Secadora de ropa	13	68	26	15	7	4
Calefacción central	3	31	4	2	2	1

Exclusivos y de lujo

En %	Total país	ABC1	C2	C3	D	E
Segunda vivienda	4	49	7	2	0	0
Cuenta corriente	15	87	46	18	4	1
Isapre	23	75	57	35	11	6
Servicio doméstico	6	68	13	3	1	0

Tipo de colegio al que asisten hijos

En %	Total país	ABC1	C2	C3	D	E
Municipal	49	3	19	37	59	69
Particular subvencionado	45	32	74	57	39	29
Particular pagado	6	65	8	6	2	2

Mientras que los ABC1 optan mayoritariamente por colegios particulares para sus hijos, los grupos medios (C2-C3) lo hacen por los particulares subvencionados. Los grupos bajos (D-E), en cambio, envían a sus hijos a colegios municipales, principalmente. Es una variable útil para discriminar GSE, sin embargo, su uso se limita a quienes tienen hijos en etapa escolar.

I Fuente: AIM, 2012 I

③ Ingreso del hogar

Es la variable más difícil de medir, no sólo porque una parte importante de las personas se niega a responder (13%, especialmente el grupo alto 33%), sino que además, la calidad de la información de quienes responden no es muy buena.

Ingreso total según GSE

Según tramo, en %

	Total país	ABC1	C2	C3	D	E
\$ 0 - \$ 150.000	16	-	-	2	14	40
\$ 150.001 - \$ 300.000	34	-	6	20	45	46
\$ 300.001 - \$ 450.000	18	1	10	23	24	10
\$ 450.001 - \$ 675.000	13	2	17	30	12	3
\$ 675.001 - \$ 975.000	9	4	33	20	4	1
\$ 975.001 - \$ 1.575.000	6	34	31	5	1	-
\$ 1.575.001 - \$ 2.175.000	2	31	3	1	-	-
\$ 2.175.001 o más	1	28	1	-	-	-

| Fuente: AIM, 2012 |

Proporción del presupuesto que gasta cada estrato

GSE alto		GSE medio	
	%		%
Vivienda	16,2	Servicios básicos (agua, luz, gas)	15,2
Educación	14,5	Vivienda	13,4
Servicios básicos (agua, luz, gas)	12,1	Alimentación	12,9
Transporte	11,0	Salud	11,1
Telecomunicaciones	9,2	Telecomunicaciones	10,7
Alimentación	8,9	Otros	36,6
Otros	28,1		
GSE bajo			
	%		
Servicios básicos (agua, luz, gas)	18,9		
Alimentación	17,7		
Transporte	13,1		
Telecomunicaciones	11,1		
Vivienda	8,6		
Otros	30,6		

| Fuentes: SERNAC, El Mercurio, 2013 |



TOMO XXV - NUM 7125

CLASE MEDIA

CHILE 1920



Los análisis históricos y empíricos

han permitido establecer que la clase media se constituye en el siglo XIX, en base al mundo de los artesanos y de las profesiones liberales independientes. En su versión más moderna, la clase media surge a principios de 1920 como un sector preferentemente urbano, correspondiente a ocupaciones de servicios (en el sector público, antes de 1973, y posteriormente el sector privado).



La naturaleza y el papel de la clase media es analizado como el motor y, a la vez, el resultado de la modernización económica y social.

En 2001, el 85% del país decía pertenecer a la clase media. En 2011, esta cifra se ubica entre un 70% y 84%. Todos quieren ser de clase media o se sienten parte de ella. Tal vez porque los sectores populares o acomodados no saben exactamente qué es ser de clase media, o por qué se avergüenzan de declararse pobres o ricos. Según mediciones, entre 43% y 49% de la población pertenece a la clase media.

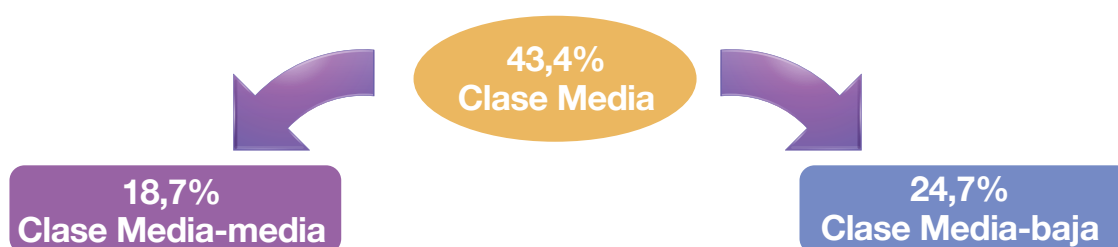
Una parte importante de la clase media se encuentra en condiciones de vulnerabilidad, es decir, está mucho más cerca de la línea de la pobreza que las clases medias de otros países.



Chile es uno de los países de la región en que los sectores medios cuentan con mayor formalidad en materia laboral: 64,2% de los trabajadores posee contrato. 22,8% trabaja en construcción, transporte y comunicaciones; 11,2% está vinculado de manera directa al Estado (sector público, administración y salud).

I Fuentes: Fundación Konrad Adenauer, El Mercurio, 2011 I

Clase media



Ingreso promedio hogar	\$ 1.073.000
Ingreso mínimo del hogar	\$ 670.000
Ingreso máximo del hogar	\$ 1.800.000
Escolaridad jefe de hogar	14 a 17 años

Ingreso promedio hogar	\$ 517.000
Ingreso mínimo del hogar	\$ 440.000
Ingreso máximo del hogar	\$ 670.000
Escolaridad jefe de hogar	10 a 14 años

Existe además, una clase Media-baja y sectores pobres (36,5%)

Ingreso promedio hogar	\$ 292.000
Ingreso mínimo del hogar	\$ 218.000
Ingreso máximo del hogar	\$ 440.000
Escolaridad jefe de hogar	6 a 10 años

La ampliación del crédito y el incremento en la renta promedio de los hogares de clase media, han permitido que el consumo pase a ser una forma de distinción social.

I Fuentes: Fundación Konrad Adenauer, El Mercurio, 2011 I

La nueva clase media

No es posible identificar a los sectores medios de acuerdo con valores absolutos. El interés por la tecnología y el ánimo de competencia serían casi el único denominador común de esta nueva clase media.

Pese a que históricamente la clase media ha sido asociada con la educación, el esfuerzo y el Estado, eso está cambiando. La diferenciación ya no está dada en términos de clase alta, media y baja: hoy se da una diferenciación más horizontal, en función de distintos estilos de vida que conviven al interior de la clase media.

I Fuentes: Proyecto Desigualdades, La Tercera, 2009 I

Clase media

Qué significa ser de clase media en Chile

De acuerdo con la metodología de la OCDE, la clase media (**45%** de la población) se ubicaría, tomando como referencia la mediana de los ingresos de un país, que para Chile es de **\$ 466 mil** por hogar. Sin embargo, considerando sólo esa referencia, es diferente evaluar la situación de una familia de 4 personas, y otra de 10 integrantes.

Es más fácil determinar desde donde empieza la clase media, porque existe una línea de la pobreza a partir de la cual se considera que se cubren todas las necesidades básicas. Los límites y diferencias hacia arriba son más difíciles, porque su combinación es infinita; por ello, es útil usar otras referencias como las de grupo socioeconómico.

Hoy la clase media es conservadora dentro de su status, por la vulnerabilidad que le plantea la posibilidad de perder su trabajo, fuente de su bienestar económico. Esto le convierte en crítico de cualquier fenómeno que afecte la estabilidad institucional.

Es férreo defensor de sus derechos como ciudadano y consumidor, y por ende, crítico respecto de ciertos fenómenos sociales. Asigna un alto valor a la educación como base de su progreso y el de sus hijos. Exhibe un patrón de consumo asociado a la deuda, ya que su nivel de ingresos le permite obtener bienes que reflejen su situación económica.

El 4º decil, correspondiente a ingresos per cápita entre **\$ 80 mil** y **\$ 100 mil**, sería el punto de inicio para la clase media. Para una familia de 4 personas, significa un ingreso por hogar desde los **\$ 300 mil**.

El 8º decil sería el piso superior de la clase media. Para una familia de 4 personas, significa un ingreso por hogar de **\$ 1.145.596**.

La clase media son...



| Fuentes: LyD, Pulso, 2012 |

Los chilenos creen pertenecer a la siguiente clase social Según ingresos, en %

	Baja	Media baja	Media	Media alta	Alta
Entre \$ 245 mil y \$ 325 mil	12,3	34,6	50,7	1,9	0
Entre \$ 325 mil y \$ 450 mil	9,8	41,3	42,7	4,9	0
Entre \$ 450 mil y \$ 750 mil	6,1	31,9	53,2	8,7	0
Entre \$ 750 mil y \$ 1.500.000	3,4	10,9	51,3	26,9	7,6
Entre \$ 1.500.000 y \$ 3 millones	0	7,5	47,2	26,4	18,9
Más de \$ 3 millones	0	12,5	50,0	37,5	0

Independiente del nivel de ingresos, la mitad de los chilenos que gana más de \$ 245 mil mensuales dice pertenecer a la clase media.

Se siente de clase media...

89%
técnicos de
nivel superior

88%
profesionales
universitarios

80%
con educación
secundaria
completa



| Fuentes: Proyecto Desigualdades, La Tercera, 2009 |

Evolución de las clases sociales En una década

	2000	2010
Clase alta	6%	8%
Clase media-alta	6%	6%
Clase media	12%	24%
Clase media-baja	42%	45%
Pobres-ingreso bajo	34%	17%

| Fuentes: BBVA Research, El Mercurio |

Aspectos económicos que influyen en el alza de los estratos medios

Aumento del PIB
por habitante

Ingreso de la mujer
al mercado laboral

Alza en cifra de personas
con empleos no manuales

El consumo de determinados bienes y servicios marca la pertenencia

En Chile, el tipo de productos que representa la pertenencia a la clase media ha cambiado. Tradicionalmente se incluían electrodomésticos, vehículos, cobertura de salud, entre otros. Algunos ejemplos actuales son: viajes fuera del país por turismo, acceso a salud y educación de calidad, entre otros. Las diferencias se sustentan en las **marcas** y el **tipo de consumo**.

| Fuentes: CEPAL, El Mercurio, 2011 |

Clase media en el Gran Santiago

Son familias tamaño "promedio",
con **3,55** integrantes.

Desde los ingresos, hay tantas
clases medias como criterios
usados para medirla. Por
ejemplo, si se consideran sólo a
los segmentos C2 y C3, éstos
ganan entre
\$ 400 mil y \$ 1,2 millones
mensuales. Si se divide en
quintiles, los quintiles 2, 3 y 4
fluctúan entre **\$ 330 mil y \$ 715**
mil mensuales.

Comunas más representativas

C2

Ñuñoa
San Miguel
Macul

C3

Independencia
Estación Central
Quilicura

Gasto anual* Hogares C2-C3

%

32,6	alimentos
13,5	lácteos
10,9	higiene personal
10,6	aseo hogar
10,1	bebidas no alcohólicas
8,5	tissue
7,0	snacks y confites
6,8	bebidas alcohólicas

* Año móvil a junio 2012

Viajes

En verano viajan preferentemente
dentro del país y se quedan en
casas de familiares, aunque cada
vez viajan más al extranjero.

Educación

Muchos destinan parte de sus ingresos
a pagar colegios subvencionados o
particulares para sus hijos.

Identificación

Se identifican con el
esfuerzo. Apelan a
argumentos como "los
ricos lo tienen por
herencia y los pobres por
subsidio. Nosotros
debemos esforzarnos".

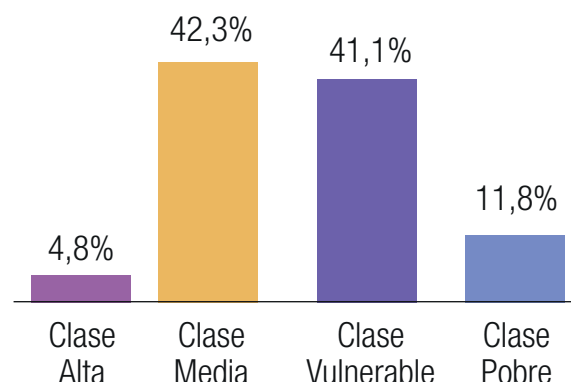


| Fuentes: Nielsen, ANAC, Adimark, INE, El Mercurio, 2012 |

Clase media

Cuarto nivel socioeconómico

Uno de los elementos más destacados por un Informe del Banco Mundial, fue la creación de un cuarto nivel socioeconómico denominado clase "vulnerable". Este estrato se encuentra bajo la población de clase media y posee más de un 10% de probabilidades de bajar a la pobreza.



I Fuentes: Banco Mundial, El Mercurio, 2012 I

Modernización

La Clase media es la de mayor expansión actual y con una proyección sostenida en el futuro, aunque en realidad se trata de una clase media fragmentada y pluralizada, en un contexto de desigualdad general muy marcado y con patrones de identidad difusa.

Aún así, la clase media continúa vinculándose al consumo y consolida sus aspiraciones de capitalización cultural y material, haciendo del ocio y del tiempo libre una instancia que se entiende como cada vez más valiosa y ligada a consumos específicos, particularmente espectáculos como el cine o los viajes.

Estos procesos, -el de asimilación de la clase media a la clase media alta y la deseada asimilación de la clase trabajadora a la clase media-, son propios de países con un desarrollo desigual y sostenido, que entraron desde mediados de los años ochenta en diversos procesos de modernización tan inacabados como superpuestos.

La clase media es un fenómeno urbano, extraño a ojos de la antigua jerarquía: a fines de 1940, la clase media era del orden del 15% a 20%, mientras que el 70% del país era mano de obra. Este grupo pequeño no tenía voz, ni voto. Actualmente, las principales identificaciones de la población se vinculan con aspiracionalidades de una nueva clase media moderna.

I Fuente: Chile 2020 I

La medición de la pobreza sirve para evaluar el desarrollo social alcanzado por países y regiones en el mundo. Entre sus mayores aportes, destaca el hacer visible y dimensionable a aquel segmento de la población que no logra satisfacer sus necesidades o no exhibe un desarrollo adecuado de sus capacidades humanas.

En Chile, la medición se realiza comparando el ingreso per cápita de los hogares con un ingreso mínimo esperado en zonas urbanas y rurales, diferenciadamente. Consta de una Canasta de Satisfacción de Necesidades Básicas (CSNB) compuesta de bienes y servicios valorizados a precios de mercado. Para estimar el costo de satisfacer las necesidades nutricionales, se elabora una Canasta Básica de Alimentos (CBA), a partir de una selección de productos según el patrón de consumo observado en la población. Esta decisión pone en evidencia la importancia que el método le otorga a la "adecuada nutrición". Esta es la variable clave que determina la línea de pobreza.

Además de la CSNB, el país debe medir la pobreza a través de un par de métodos alternativos. Desde el año 2000, en que suscribió la Declaración del Milenio en la Cumbre de Naciones Unidas, tiene que reportar sus avances en materia de pobreza a través del método denominado del Umbral de 1 dólar Paridad Poder Adquisitivo.

Asimismo, desde su incorporación a la OCDE, el país es supervisado regularmente a través de una serie de indicadores, entre los cuales destaca el método de la pobreza relativa, estrategia que lo hace de modo diferente a la CSNB. La línea de la pobreza se establece respecto a la distribución de ingresos y no a un set conocido de bienes y servicios básicos.

En el contexto nacional, existen dudas sobre la capacidad de la actual CSNB para discriminar adecuadamente entre situaciones de suficiencia e insuficiencia de ingresos. Diversos sectores técnicos y políticos intentan, no sólo actualizar el método vigente, sino que también modificar o enriquecer la información generada a través de la CSNB, situación que se encuentra en revisión en el Ministerio de Desarrollo Social.

| Fuente: Fundación Superación de la Pobreza |

Pobreza y Pobreza extrema

El monto necesario para satisfacer las necesidades alimentarias básicas se denomina **línea de extrema pobreza**, mientras que la **línea de pobreza** es la multiplicación de esta línea de extrema pobreza por el coeficiente de Orshansky, el cual corresponde al inverso de la proporción del gasto en alimento sobre el gasto total, para el grupo de referencia.

Específicamente, un hogar es pobre cuando su ingreso per cápita es inferior a 2 veces el valor de una canasta básica de alimentos en la **zona urbana**, y a 1,75 veces, en la **zona rural**. Mientras que un hogar se considera afectado por la extrema pobreza si su ingreso per cápita es inferior al valor de la canasta básica de alimentos.

Distribución a nivel país

2,8%
Pobreza extrema

14,4% Pobreza total
2.447.354 personas

11,6%
Pobreza no extrema

Según región*

	% pobres extremos	% pobres no extremos
Arica y Parinacota	2,1	13,6
Tarapacá	1,9	11,2
Antofagasta	1,6	5,9
Atacama	2,5	10,8
Coquimbo	2,2	13,1
Valparaíso	3,4	13,5
RM	2,2	9,3
O'Higgins	1,6	8,4
Maule	2,6	13,6
Biobío	4,5	16,9
La Araucanía	5,3	17,7
Los Ríos	3,0	14,5
Los Lagos	3,1	12,0
Aysén	1,6	8,2
Magallanes	1,3	4,6

* Se excluye servicio doméstico puertas adentro y su núcleo familiar.

Según tramo de edad

	% pobres extremos	% pobres no extremos
0 a 9	4,9	19,6
10 a 19	3,9	16,4
20 a 29	2,3	10,0
30 a 39	2,5	11,0
40 a 49	2,2	10,6
50 a 59	1,8	7,6
60 a 69	2,0	6,8
70 o más	1,6	5,3

| Fuente: Casen, 2011 |

Evolución de la pobreza y la extrema pobreza Según año

	2000	2003	2006	2009	2011
Pobreza	20,2%	18,7%	13,7%	15,1%	14,4%
Pobreza extrema	5,6%	4,7%	3,2%	3,7%	2,8%

Diferencias población urbana / rural 2011

Pobreza

Urbana		15,0%
Rural		10,8%

Pobreza extrema

Urbana		2,7%
Rural		3,2%

| Fuente: Casen |

Pobreza Crónica y Transitoria Seguimiento a 3.769 viviendas, 1996-2006

Pobreza Crónica

4,4% fue pobre a lo largo de 10 años.

Pobreza Transitoria

34,1% fue pobre al menos una vez en el período.

La Pobreza Crónica es el número de personas que nunca ha salido de la condición de pobreza por un largo lapso de tiempo. En Chile existe registro de esa condición hasta 2006.

Tasa de entrada y salida de la pobreza

	Entrada	Salida
Total	45,3%	71,5%
Hombres	46,4%	75,1%
Mujeres	44,5%	68,1%

| Fuentes: Panel Casen, Pulso, 2012 |

Cambios relevantes entre los pobres

Línea de la pobreza

Ingreso per cápita, zona urbana

Año	
1990	\$ 18.594
1996	\$ 34.272
2003	\$ 43.712
2009	\$ 64.134
2011	\$ 72.098

Línea de la pobreza extrema

Ingreso per cápita, zona urbana

Año	
1990	\$ 9.297
1996	\$ 17.136
2003	\$ 21.856
2009	\$ 32.067
2011	\$ 36.049

Años de escolaridad

Promedio población de 15 años y más

Año	Nº
1990	7,7
1996	7,7
2003	8,5
2009	9,0
2011	9,7

Acceso a bienes y servicios tecnológicos

Según año

	2000	2003	2006
Computador	2,3%	5,9%	12,6%
Internet	0,6%	1,2%	4,4%
TV cable	-	6,5%	8,8%
Lavadora	25,2%	33,3%	43,8%
Microondas	6,3%	11,6%	-
Telefonía móvil	7,3%	22,9%	41,8%

Los jóvenes

Las nuevas generaciones, de clases más bajas, adquieren también una ciudadanía de consumo basada principalmente en el acceso a la tecnología y a nuevas formas de ocio, pero su mayor diferencia con los estratos altos está dada por la dificultad de colmar trayectorias ascendentes en términos de capital educativo, cultural o social.

| Fuentes: Casen, Chile 2020, La Tercera, 2012 |

Si se considera al 10% más rico, sus ingresos equivalen al **43%** del total nacional.

El 30% más rico de la población percibe el **16%** del gasto social del Estado.

El ingreso promedio del 1% más rico de la población es 275 veces superior al del **1%** más pobre.

El 1% más rico concentra el **11,6%** del ingreso a nivel nacional.

Desglose del 10% más rico Ingresos promedio per cápita por percentil

Percentil	2009	2011
91	\$ 447.425	\$ 514.592
92	\$ 482.278	\$ 557.556
93	\$ 525.547	\$ 609.591
94	\$ 569.558	\$ 670.162
95	\$ 631.149	\$ 742.627
96	\$ 712.499	\$ 842.892
97	\$ 844.691	\$ 968.367
98	\$ 1.015.499	\$ 1.165.083
99	\$ 1.368.669	\$ 1.519.648
100	\$ 2.970.091	\$ 2.783.322

| Fuentes: Casen 2011, La Tercera |

El **ABC1** es quizás el grupo social más heterogéneo, ya que pueden integrarlo quienes perciben un ingreso familiar mensual de un millón 800 mil pesos y los que ganan más de ocho millones. Convencionalmente, se tiende a agrupar al "AB" con el "C1", ya que los primeros apenas superan el **2,5%**, y son de más difícil acceso debido, entre otras razones, al recelo con que mantienen la información sobre sus bienes. Se sabe que son los más adinerados, pertenecen a las familias más convencionales del país y llevan los apellidos tradicionales de la aristocracia criolla.

| Fuente: Novomerc Chile |

Transformación urbana

La industria inmobiliaria logró crear nuevos núcleos **ABC1** en barrios de escasos recursos.

La gentrificación residencial en Santiago ha permitido disminuir los niveles de segregación social y generar nuevos focos del estrato **ABC1** en comunas como **Peñalolén, Colina, Maipú y Huechuraba**. En 10 años multiplicaron el número de familias de clase alta.

Gentrificación

Proceso de transformación urbana que involucra cambios en la composición de barrios pobres o deteriorados. Involucra una importante **migración poblacional**, es decir, los residentes originales son desplazados por una población de mejor nivel socioeconómico.

Fuentes: UC, La Tercera, 2010

Nivel educacional y ocupación

La mayoría de los componentes del grupo **ABC1** son profesionales universitarios con carreras de prestigio y posibles estudios de postgrado, además de una escolaridad promedio del jefe de hogar de entre 17 a 20 años. Algunas de las carreras más tradicionales de este segmento son Ingeniería Civil y Comercial, Medicina, Derecho, Agronomía y Arquitectura.

Otra característica del profesional **ABC1**, es que los miembros de este grupo se desempeñan como presidentes, gerentes generales, empresarios de grandes y medianas entidades, altos ejecutivos o profesionales liberales con cierto éxito.

I Fuentes: ICCOM, Terra I

Hábito de leer

El segmento **ABC1** lidera el hábito de lectura en medios de papel: de cada diez personas, nueve lee regularmente diarios, ocho lee suplementos y siete, revistas.

Pese a tener un amplio acceso a internet, este grupo sigue prefiriendo la lectura de los diarios en papel: incluso dos tercios de ellos leen únicamente en papel.

Cuando se trata de la lectura digital y en papel, se habla de poco menos de un tercio de lectores **ABC1**, mientras que apenas un **2,1%** lee solamente la versión online.

I Fuentes: IPSOS, Valida, sept. 2011 - feb. 2012 I