



**MINI**  
**BOOK**  
eureka

CONSUMIDOR  
SENIOR II

**Nº 51**

ABRIL 2014



*Desde 2004 expertos en información secundaria estratégica*

**NUMERO 51**

**Consumidor Senior II**

Abril 2014

## Temario

Radiografía del adulto mayor

Salud

Trabajo

Deporte y tiempo libre

Consumo

Tecnología y consumo de medios

Claudia Lazo E.  
Directora Ejecutiva  
[claudialazo@eurekadt.com](mailto:claudialazo@eurekadt.com)

Beatriz Bonet V.  
Editora General  
[beatrizbonet@eurekadt.com](mailto:beatrizbonet@eurekadt.com)

[www.eurekadt.com](http://www.eurekadt.com)

## Envejecimiento poblacional: una revolución ignorada

La globalización del envejecimiento poblacional constituye uno de los principales desafíos del siglo XXI. La sociedad envejece a medida que la población de adultos mayores crece y se reduce la de los menores de 15 años. Para el año 2050, la población global estará compuesta por alrededor de **2 mil millones** de adultos mayores, cifra que corresponderá a un **20%** de la población, afectando a todas las regiones del mundo.



Chile, con cerca de 17 millones de habitantes, se encuentra en una etapa avanzada del envejecimiento poblacional. En la década de los 50, el chileno vivía en promedio 54 años, actualmente bordea alrededor de los **79 años**, es decir, ha ganado 25 años gracias a los avances tecnológicos en salud y al mejoramiento de la calidad de vida. Este cambio, se experimentará con mayor nitidez cuando los mayores de 60 años, representen casi al **30%** de la población nacional en 2050.

Aunque podría considerarse un logro, la institucionalidad tradicional no está

logrando sustentar la contención de sus crecientes necesidades.

Se teme que ni el país, ni la mayoría de las personas se encuentren adecuadamente preparados para asumir estos desafíos, considerando que las demandas de los adultos mayores dependientes seguirá recayendo en su núcleo más próximo, y éste podría verse sobrepasado. Contribuir a mejorar sus condiciones constituye un imperativo para Chile que, en muchos planos, se ha modernizado y se compara con países desarrollados.

I Fuentes: Fundación Universitaria Iberoamericana, U. de Chile, SENAMA I

# Radiografía del adulto mayor

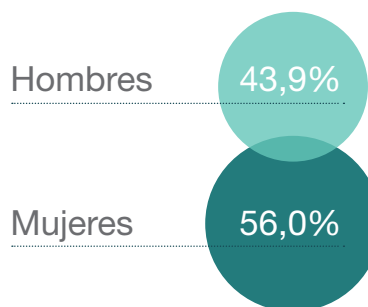
**2.409.312**

chilenos representan a los adultos mayores (60 años o más), lo que equivale a **14,4%** de la población nacional.

## Según rango etario

	N° personas
60-64	689.551
65-69	570.161
70-74	429.934
75-79	307.456
80-84	234.579
85-89	115.046
90-94	45.251
95-99	15.069
100-104	1.953
105 o más	312

## Según género



| Fuentes: INE, CASEN, MINSAL, SENAMA, La Tercera, 2013 |

## Evolución demográfica de los adultos mayores

### Según década



| Fuentes: INE, La Tercera, 2011 |

## Cuarta edad

Cerca de **500 mil personas** mayores de 80 años, pertenecen a una nueva generación, la “Cuarta Edad”, un término relativamente nuevo, necesario con el fin de evidenciar la heterogeneidad que se observa dentro del grupo de los adultos mayores. Este nuevo segmento -que más ha crecido en los últimos años- retrata la nueva realidad

que se está viviendo en el país, un grupo de adultos mayores activos y que sobrepasa la edad promedio de supervivencia, que tomó conciencia de elementos de autocuidado. Ellos desean evitar la sobreprotección o las formas positivas de discriminación, que constituyen un freno a su autonomía.

| Fuentes: CASEN, SENAMA, U. de Chile, El Mercurio, 2013 |

Los adultos mayores podrían clasificarse en dos sub-grupos: los “jóvenes” de entre **60 y 75 años**; generalmente jubilados, sanos, que buscan darle un sentido a esta nueva etapa de la vida, y los “ancianos”, que tienen entre **75 y 80 años**, la mayoría de los cuales requiere servicios médicos asistenciales.

| Fuentes: TNS, Coca-Cola, 2012 |

## Adultos mayores según región e Índice de Envejecimiento

	% respecto a población total	Índice de Envejecimiento*
Arica y Parinacota	14,4	62,5
Tarapacá	13,4	53,6
Antofagasta	12,1	51,5
Atacama	15,6	67,9
Coquimbo	15,2	72,1
Valparaíso	18,8	96,7
RM	14,7	70,3
O'Higgins	15,6	72,8
Maule	16,2	76,3
Biobío	15,6	75,7
La Araucanía	17,4	80,1
Los Ríos	17,3	80,9
Los Lagos	15,5	72,4
Aysén	13,0	54,4
Magallanes	19,2	105,6

\*Corresponde al número de personas de 60 años o más por cada 100 menores de 15 años. El promedio nacional es **73,9**.

| Fuentes: SENAMA, CASEN, 2011 |

## Comunas con mayor presencia de adultos mayores de 60 años

Comuna	%
Camarones	31,8
El Tabo	28,5
Navidad	26,8
General Lagos	26,7
El Quisco	25,5

I Fuentes: INE, La Tercera, 2013 I

## Religión

Católica	76,9%
Evangélica	13,6%
Ninguna	4,5%
Testigo de Jehová	1,0%
Mormón	0,6%
Otras	3,2%

I Fuente: Censo 2002, INE I

## Población mayor según quintil

### Total país



## Promedio años de escolaridad

	RM	País
<b>Total</b>	<b>8,3</b>	<b>7,2</b>
Hombres	8,7	7,6
Mujeres	8,0	7,0

## % de Analfabetismo

■ País ■ RM



## Adultos mayores según nivel de enseñanza

En %	RM	País
Sin educación formal	5,3	8,6
Básica Incompleta	26,1	32,1
Básica Completa	17,2	17,9
Media Humanista incompleta	16,4	13,3
Media Técnica Profesional incompleta	2,8	2,4
Media Humanista completa	15,5	13,0
Media Técnica Profesional completa	1,9	2,2
Técnica o universitaria incompleta	2,5	1,8
Técnica o universitaria completa	12,3	8,7

I Fuentes: SENAMA, CASEN, 2011 I

## Dependencia

**24,1%**

de los adultos mayores tiene problemas para desenvolverse por sí mismos. Si bien, la dependencia entre los mayores de 60 años sólo alcanza al **10%**, esta condición se hace más frecuente con la edad, y llega a afectar al **65%** de quienes superan los 80 años.

### Según género

En hombres

22,0%

En mujeres

25,3%

Los adultos mayores dependientes constituyen el **22%** en zonas urbanas, y el **33%** en zonas rurales.

### Los dependientes

Tienen menos de ocho años de escolaridad 81,9%

Viven con menos de \$ 130 mil al mes 63,8%

### Requieren ayuda de un tercero para

Comprar alimentos	75,5%
Tomar sus medicamentos	43,0%
Bañarse	37,7%
Manejar su dinero	32,7%
Vestirse	31,4%
Desplazarse dentro de su hogar	27,8%

### Los cuidadores

Más del **81%** de las personas que se hacen cargo de estos adultos mayores, son mujeres, especialmente sus hijas y esposas. **55%** dice que no recibe ayuda de otros familiares; **65%** confiesa que esto le ha impedido salir de vacaciones hace más de cinco años, y **19%** está al borde de sus límites humanos.

I Fuentes: SENAMA, U. de Chile, La Tercera, 2010 I

## Situación de pobreza

Según año

	Pobreza no Extrema	Extrema Pobreza
1990	15,8%	4,8%
2000	6,4%	1,5%
2011	6,1%	1,8%

| Fuente: CASEN, 2011 |

## Población adulta en el mundo

% respecto a la población de cada país

Japón	32,3
Grecia	25,7
Estonia	24,1
Hungría	23,9
Polonia	21,1
Uruguay	18,7
Cuba	18,5
Irlanda	16,9
Argentina	15,1
<b>Chile</b>	<b>14,2</b>
China	13,9
Brasil	11,2
Colombia	9,5
México	9,5
Perú	9,3

**Chile** es el tercer país más envejecido de Latinoamérica, después de Uruguay y Cuba.

| Fuente: ONU, 2013 |

## Calidad de vida

Chile se encuentra en el lugar 19 entre 91 países del mundo, en el Índice Global del Envejecimiento, que mide la calidad de vida y el bienestar de las personas mayores. El país lidera en América Latina, seguido por Argentina, Costa Rica, Brasil y Ecuador.

| Fuente: HelpAge International, 2013 |

## Situación conyugal

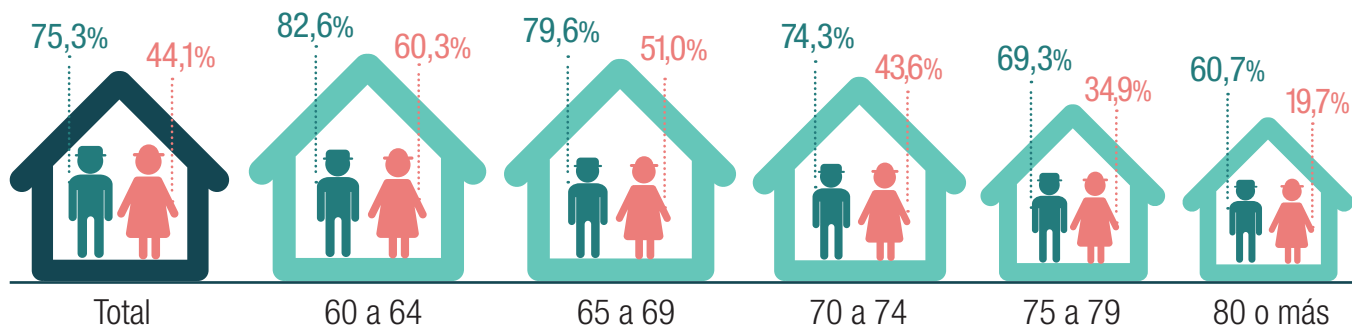
<u>59%</u> Casado	<u>24%</u> Viudo	<u>14%</u> Soltero	<u>3%</u> Divorciado	<u>1%</u> Anulado
----------------------	---------------------	-----------------------	-------------------------	----------------------

| Fuentes: INE, CASEN, MINSAL, SENAMA, La Tercera, 2013 |

## Población adulto mayor Según tramo etario y género

### Viviendo en pareja

El promedio de adultos mayores que vive en pareja es de un **57,5%**.



### En situación de viudez

	Hombres	Mujeres
<b>Total</b>	<b>11,7%</b>	<b>34,3%</b>
60 a 64	2,9%	14,5%
65 a 69	6,2%	22,9%
70 a 74	11,6%	36,9%
75 a 79	19,5%	45,7%
80 o más	31,3%	64,9%

El promedio de adultos mayores en situación de viudez es de un **24,6%**.

### En hogares unipersonales



I Fuentes: SENAMA, CASEN, 2011 I

## Jefes de hogar

### Según tramo etario y género

	N°	Hombre	Mujer
<b>Total</b>	<b>1.597.972</b>	<b>79,5%</b>	<b>46,5%</b>
60 a 64	417.501	80,4%	38,9%
65 a 69	376.644	81,6%	45,4%
70 a 74	321.118	80,9%	50,6%
75 a 79	221.080	76,4%	55,9%
80 o más	261.629	74,9%	47,8%

**60,6%**

Promedio nacional

### Según región

	%
Arica y Parinacota	59,1
Tarapacá	54,4
Antofagasta	57,8
Atacama	61,4
Coquimbo	64,0
Valparaíso	60,3
RM	59,9
O'Higgins	62,4
Maule	60,3
Biobío	59,9
La Araucanía	63,6
Los Ríos	60,7
Los Lagos	62,0
Aysén	62,7
Magallanes	62,9

I Fuentes: SENAMA, CASEN, 2011 I

## Rol de abuelo

Ser abuelo es una nueva forma de vincularse con los hijos. Si bien, los adultos mayores no se involucran en la planificación de los nietos, esperan que éstos lleguen en el momento más adecuado para sus hijos, cuando sean adultos independientes y tengan estabilidad económica.

Existen diversas sensaciones emocionales asociadas al nuevo rol de abuelo. Este paso también les aumenta de alguna manera la percepción de cambiar de etapa de desarrollo, si bien no se sienten más viejos, se sienten mayores. Ser abuelo es ayudar a los hijos, son un respaldo en lo económico, en tiempo, en formación. Con los nietos nace una nueva forma de amor, más intenso y satisfactorio. Ser abuelo energiza, divierte y motiva, está lleno de espontaneidad.

I Fuentes: TNS, Coca-Cola, 2012 I

## Rol según nivel socioeconómico

### El abuelo alegre:

En el segmento C1 es donde se presentan las mejores condiciones, por lo general, los hijos ya viven su independencia, y por tanto, el vínculo con los nietos aunque más distante, es más placentero.

### El abuelo de media jornada:

En el segmento C2-C3, si bien los abuelos no son los encargados de criar, sí dan un soporte importante que ayude a los hijos en esta tarea.

### El abuelo padre:

En el segmento D, por lo general, los nietos se presentan en un contexto adverso, el impacto es tal que para que los hijos puedan continuar su desarrollo (laboral/profesional), los abuelos muchas veces deben hacerse cargo total o parcialmente de los nietos.

| Fuentes: TNS, Coca-Cola, 2012 |

**44%**

de los padres admite que los abuelos fueron los cuidadores principales de su hijo, durante el primer año de vida.

**43%**

de los adultos mayores tiene contacto con sus nietos todos los días.

**65,7%**

dice sentirse muy satisfecho en la relación con sus nietos.

| Fuentes: SENAMA, UC, Adimark GfK, El Mercurio, 2011 |

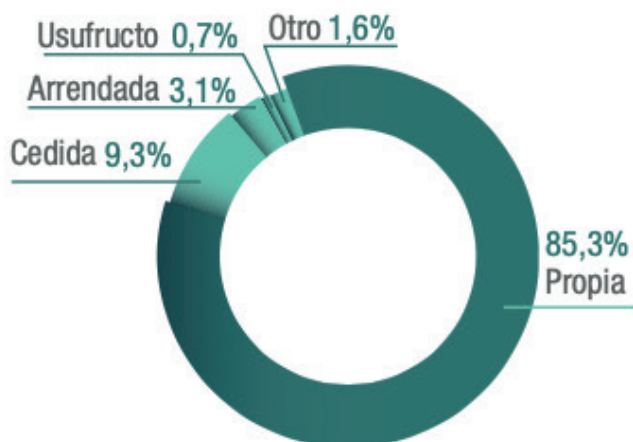


**14%**

de los mayores de 60 años paga las mesadas y cuentas de sus nietos.

| Fuentes: SENAMA, La Tercera, 2012 |

## Tenencia de vivienda



I Fuentes: SENAMA, CASEN, 2011 I

## Características de la vivienda

Casa no pareada	49,7%
Casa pareada	37,8%
Departamento sin ascensor	5,6%
Departamento con ascensor	4,4%

I Fuentes: INE, CASEN, MINSAL, SENAMA, La Tercera, 2013 I

## Situación de allegamiento externo

### Según región

Región	%
Arica y Parinacota	11,0
Tarapacá	5,3
Antofagasta	20,6
Atacama	6,2
Coquimbo	4,7
Valparaíso	2,8
RM	6,9
O'Higgins	2,7
Maule	5,1
Biobío	3,6
La Araucanía	2,8
Los Ríos	1,4
Los Lagos	1,0
Aysén	1,6
Magallanes	0,6
<b>Total país</b>	<b>4,9</b>

La situación de allegamiento externo corresponde cuando dentro de una vivienda hay dos o más hogares.

I Fuentes: SENAMA, CASEN, 2011 I

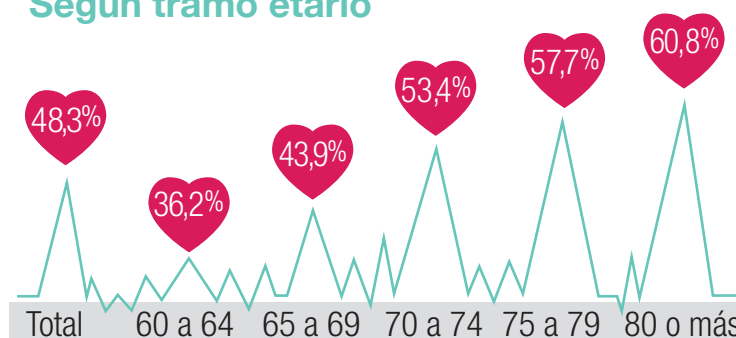
## Autopercepción de salud Desde 60 años

	Bien/Muy Bien	Regular	Mal/Muy Mal
<b>Total</b>	<b>34,1%</b>	<b>59,5%</b>	<b>6,4%</b>
Hombre	36,9%	57,4%	5,7%
Mujer	32,1%	61,1%	6,9%

## Estado nutricional Según género y tramo etario, en %

Hombre	Normal	Sobrepeso u Obeso	Bajo Peso
60 a 69	65,1	29,2	5,7
70 a 79	69,4	22,4	8,2
80 o más	74,9	12,8	7,5

## Se han realizado algún control de salud en el año Según tramo etario



Mujer	Normal	Sobrepeso u Obeso	Bajo Peso
60 a 69	58,4	36,6	5,0
70 a 79	60,1	31,2	8,7
80 o más	66,9	16,8	8,4

| Fuente: CASEN, 2011 |

## Hábitos de vida Saludables

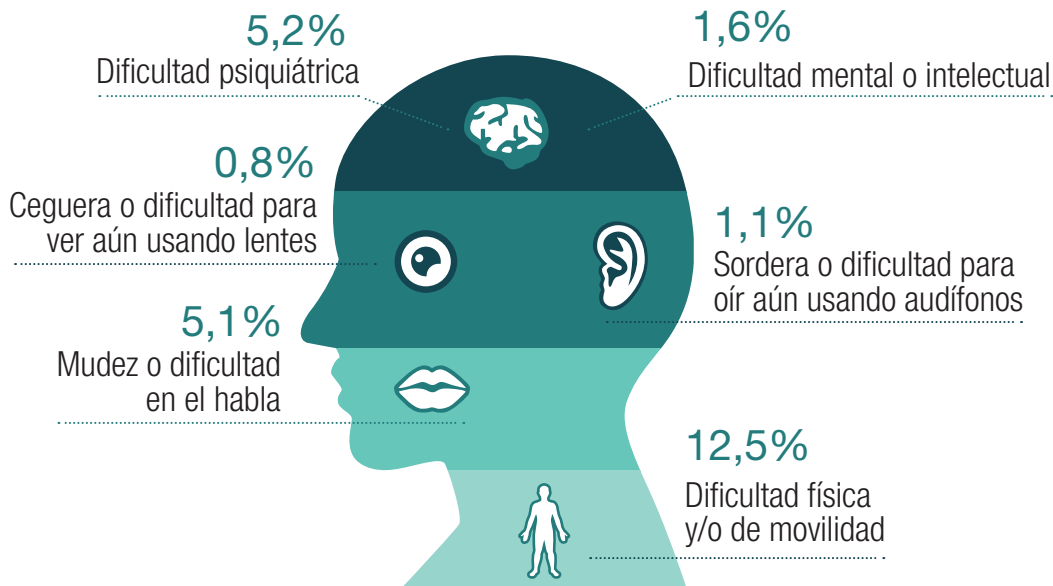
Consumo con frecuencia frutas y verduras	80%
Me preocupo de mantener una buena salud mental	74%
Trato de dormir las horas suficientes	67%
Consumo pescado al menos una vez por semana	63%
Me preocupo de mis niveles de colesterol	63%
Cada cierto tiempo me realizo chequeos médicos	55%
Uso regularmente complementos vitamínicos	36%
Compro productos alimenticios sin aditivos artificiales	36%

## Poco saludables

40%   33%	6%   12%	22%   18%	■ 2012 ■ 2013
Bebe alcohol	Come comida rápida	Fuma	

| Fuentes: Chile 3D, GfK Adimark, 2013 |

**Con condiciones permanentes o de larga duración**



**Que han sufrido enfermedades o accidentes en los últimos 3 meses**

	Enfermedad	Accidente
<b>Total</b>	<b>18,2%</b>	<b>2,1%</b>
60 a 64	16,0%	1,4%
65 a 69	17,5%	1,8%
70 a 74	17,8%	2,6%
75 a 79	20,4%	2,3%
80 o más	21,5%	2,9%

**Afecciones**

Personas que manifiestan padecer cada dolencia

Presión alta /baja	54%
Colesterol alto	32%
Diabetes	27%
Falta de calcio	25%
Tránsito lento	24%
Colon irritable	22%
Intolerancia a la lactosa	14%

I Fuentes: Chile 3D, GfK Adimark, 2013 I

**Dificultades del adulto mayor**

Hacer compras o ir al médico solo, sin ayuda o compañía	17,5%
Salir solo a la calle, sin ayuda o compañía	16,6%
Moverse/desplazarse solo dentro de la casa	8,9%
Bañarse, lavarse los dientes, peinarse o comer solo	8,3%

I Fuente: CASEN, 2011 I

## Afiliación a Sistema previsional de salud

### Según quintil

	FONASA	ISAPRE	FF.AA. y otro	Ninguno (particular)
<b>Total</b>	<b>87,9%</b>	<b>7,3%</b>	<b>3,5%</b>	<b>1,2%</b>
I	96,6%	0,8%	1,4%	1,1%
II	95,1%	1,6%	2,1%	1,2%
III	94,4%	2,3%	2,5%	0,8%
IV	85,3%	7,1%	6,3%	1,3%
V	63,9%	28,6%	5,6%	1,9%

### Sistema Isapre

**170.626**

adultos mayores cotizaron en el sistema privado de Salud en 2011, los cuales representaron a **11,1%** del total de afiliados.

I Fuente: Superintendencia de Salud I

## Personas mayores que pertenecen a FONASA

### Según región

	%
Arica y Parinacota	89,5
Tarapacá	89,6
Antofagasta	84,1
Atacama	89,4
Coquimbo	93,7
Valparaíso	85,2
RM	81,8
O'Higgins	89,7
Maule	93,3
Biobío	93,6
La Araucanía	92,4
Los Ríos	92,1
Los Lagos	93,7
Aysén	89,1
Magallanes	84,0

## Según quintil y grupo de FONASA

	Grupo A	Grupo B	Grupo C	Grupo D
<b>Total</b>	<b>33,4%</b>	<b>38,6%</b>	<b>5,2%</b>	<b>6,1%</b>
I	59,7%	31,7%	1,7%	1,3%
II	38,5%	46,1%	4,7%	2,1%
III	30,4%	49,5%	4,1%	5,9%
IV	23,6%	37,1%	8,6%	10,0%
V	10,7%	26,4%	7,7%	12,0%

Los adultos mayores se concentran mayoritariamente en los Grupos **A** y **B** de FONASA (**72%**). Estos incluyen a los carentes de recursos, beneficiarios de Pensiones Básicas Solidarias y otros programas sociales, junto a quienes tienen un ingreso imponible mensual, igual o menor a **\$ 165.000**.

I Fuentes: SENAMA, CASEN, 2011 I

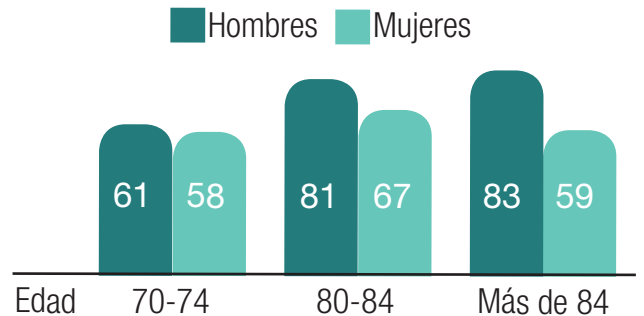
**Gasto promedio en salud total 2012**

Según tramo etario y género

Por beneficiario, no incluye gasto en licencias médicas

	Hombres \$	Mujeres \$
60-64	1.456.483	1.032.187
70-74	2.282.547	1.402.802
más de 84	2.962.996	1.817.825

**Número anual de atenciones médicas**



- Los adultos mayores gastan en promedio 7,5 veces más en salud que las personas más jóvenes.
- Las personas de entre 60 y 65 años gastaron en promedio \$ 1.244.000 al año, antes de morir.
- El gasto para el siguiente tramo -65 a 70 años- sube \$ 500 mil aproximado.

I Fuentes: Asociación de Isapres, El Mercurio I

**Esperanza de Vida Saludable (EVAS)**

País	Esperanza de Vida Saludable	Esperanza de vida	Años poco saludables
Japón	76 años	83 años	7
Suiza	75 años	82 años	7
Suecia	74 años	81 años	7
Canadá	73 años	81 años	8
EE.UU.	70 años	78 años	8
<b>Chile</b>	<b>70 años</b>	<b>78 años</b>	<b>8</b>
Argentina	67 años	75 años	8
Uruguay	67 años	75 años	8
Brasil	64 años	73 años	9
Bolivia	58 años	67 años	9

La Esperanza de Vida Saludable es un indicador para medir el promedio de los años en que una persona vive sin enfermarse, estimando así, un promedio donde el individuo es más vulnerable.

I Fuentes: OMS, La Tercera, 2010 I

**1.005.071**

adultos de 60 años o más forman parte de la Fuerza de Trabajo, representando a 12,1% del total.

Desocupados 2,7%

## Según tramo etario

Nº	498.901	291.421	214.749
	60 - 64	65 - 69	70 o más

97,2% Ocupados

| Fuente: INE, ago. - oct. 2013 |

## Crecimiento de la fuerza laboral adulta

### Trimestre marzo-mayo

Tramo etario	2010 a 2012
45-54	15,3%
55-64	19,4%
65 o más	29,2%

Los mayores de 65 años son el grupo que más ha aumentado en la fuerza laboral, en los últimos tres años.

Mejor calidad de vida y nuevos programas de capacitación, han permitido que este segmento logre posicionarse principalmente en el comercio y en la agricultura. Se destacan algunos bancos, cadenas de supermercados y multitiendas que tienen planes especiales para ellos, con horarios flexibles.

| Fuentes: INE, El Mercurio |

## Oferta laboral

Las empresas están reteniendo a personas de la tercera edad por su experiencia y mirada reposada sobre los conflictos; pero, también, para enfrentar la escasez de talento que existe en el mercado. Un tercio de la oferta laboral del año 2012 buscó trabajadores seniors.

De los casi 150 mil empleos creados en ese año, **27%** fue dirigido a los mayores de 60 años. Y el **23%**, para personas mayores de 65 años.

El valor que las empresas observan en estos trabajadores, son sus habilidades de interacción con otros, una baja tasa de ausentismo y un mayor cumplimiento de horarios. Se caracterizan por su dedicación, sacrificio, respeto a los valores y fidelidad a la empresa.

| Fuente: El Mercurio, 2013 |

## Adultos mayores ocupados

### Según género y tramo etario

	Hombre	Mujer
<b>Total</b>	<b>39,3%</b>	<b>13,5%</b>
60 a 64	72,8%	28,7%
65 a 69	46,2%	16,3%
70 a 74	23,6%	7,4%
75 a 79	13,2%	4,1%
80 o más	5,7%	1,3%

### Según quintil y tramo etario

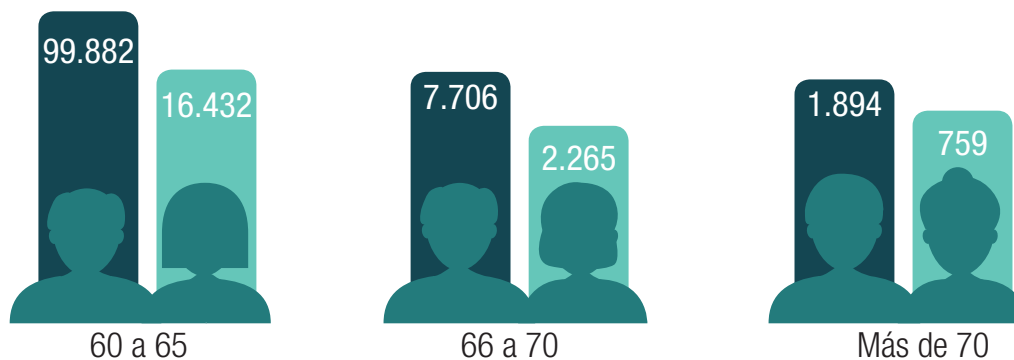
	60 a 64	65 a 69	70 a 74	75 a 79	80 o más
<b>Total</b>	<b>48,0%</b>	<b>29,9%</b>	<b>14,2%</b>	<b>7,9%</b>	<b>3,0%</b>
I	24,4%	12,4%	3,5%	3,0%	1,5%
II	38,3%	19,1%	7,7%	3,9%	1,1%
III	43,1%	30,9%	11,9%	4,9%	1,5%
IV	59,2%	39,9%	22,5%	13,7%	3,4%
V	68,8%	54,2%	30,1%	20,6%	9,1%

## Remuneración recibida promedio Según quintil y género

	Total	Hombre	Mujer
<b>Total</b>	<b>\$ 469.779</b>	<b>\$ 522.930</b>	<b>\$ 352.216</b>
I	\$ 116.071	\$ 132.851	\$ 72.188
II	\$ 171.782	\$ 194.399	\$ 115.399
III	\$ 211.087	\$ 237.301	\$ 142.450
IV	\$ 303.354	\$ 340.044	\$ 219.617
V	\$ 991.214	\$ 1.144.130	\$ 701.525

I Fuente: CASEN, 2011 I

## Cotizantes del Sistema AFP Según tramo etario y género



I Fuente: SAFF, sept. 2013 I

## Pensionados del Sistema AFP

### Según Administradora y modalidad de pensión

**1.138.126 personas**

72,2% corresponde a la Pensión por Vejez Edad y 27,7% por Vejez Anticipada.

	Total personas	Vejez edad	Vejez anticipada
CAPITAL	256.262	168.435	87.827
CUPRUM	88.118	48.342	39.776
HABITAT	237.255	165.189	72.066
MODELO	73.734	73.660	74
PLANVITAL	76.250	57.860	18.390
PROVIDA	406.507	308.883	97.624

### Tipos de pensión

**Vejez edad:** Derecho a percibir una cantidad de dinero mensual, una vez cumplida la edad mínima para pensionarse (65 años los hombres, 60 años las mujeres), en función de su ahorro previsional.

**Vejez anticipada:** beneficio del Sistema que permite a los afiliados pensionarse por vejez, antes de cumplir la edad legal requerida, cumpliendo ciertos requisitos.

| Fuente: SAFF, dic. 2013 |

## Edad de jubilación según país

### En hombres

Edad

60	Luxemburgo
62	Francia, República Eslovaca
63	Eslovenia
65	Chile, Estonia, Hungría, Países Bajos, Polonia, Portugal, Turquía, Suiza, Nueva Zelanda
67	Australia, Alemania, Grecia, Islandia, Israel, España, EE.UU.
68	República Checa, Irlanda, Reino Unido
69	Dinamarca, Italia

### En mujeres

Edad

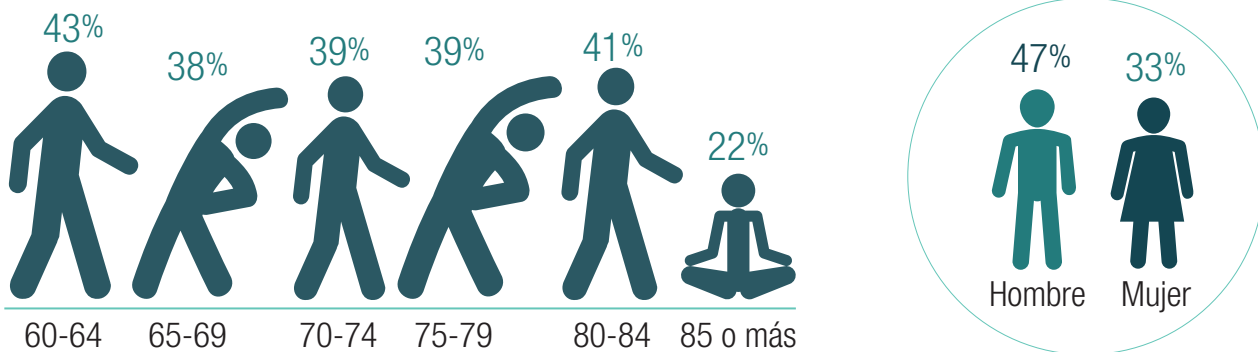
60	Chile, Luxemburgo, Polonia
61	Eslovenia
62	Francia, República Eslovaca
64	Suiza, Israel
65	Estonia, Hungría, México, Países Bajos, Nueva Zelanda, Portugal, Turquía, Bélgica, Canadá
67	Australia, Alemania, Grecia, España, EE.UU.
68	República Checa, Irlanda, Reino Unido
69	Dinamarca, Italia

| Fuentes: OCDE, La Tercera, 2012 |

## Realización de actividad física o deporte Desde 65 años

**39%** declara efectuar alguna actividad física o deporte

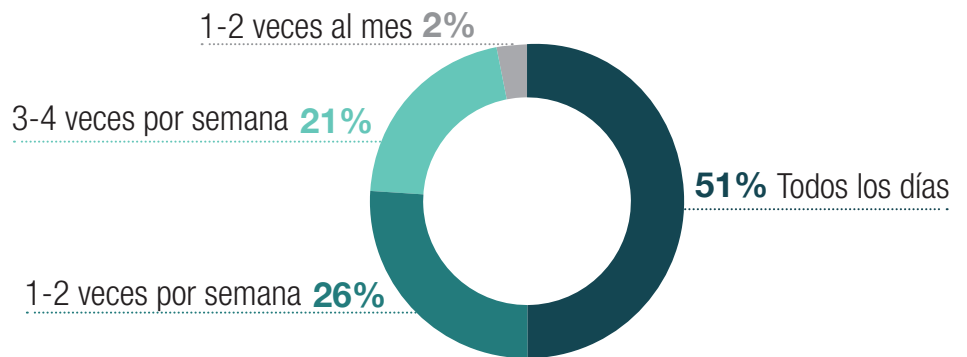
### Según tramo etario y género



### Tipo de actividad

Caminar	25%
Gimnasia	10%
Bicicleta	6%
Bailar	2%
Natación	1%
Fútbol	1%
Tenis	1%
Otras	4%

### Frecuencia del deporte



| Fuente: Critería Research, 2009 |

### Razones para practicar deporte

Mejorar mi salud, mantenerme saludable	78%
Para relajarme, desconectarme, distraerme	44%
Sólo por hobby, porque me gusta	20%
Quiero verme bien, sentirme atractivo, por estética	9%
Desarrollar más habilidades, entrenar, mejorar	2%

| Fuentes: Chile 3D, GfK Adimark, 2013 |

## Temas de interés

Música	82%
Mejoramientos del hogar o decoración	76%
Cocinar, comida	75%
Lectura de libros	58%
Películas, cine	54%
Bienestar, vida sana, ejercicio físico	53%
Cuidado personal, moda, belleza	52%
Fútbol	49%
Religión	49%
Autos, vehículos motorizados	36%
Internet	24%

I Fuentes: Chile 3D, GfK Adimark, 2013 I

## Actividades realizadas en tiempo libre

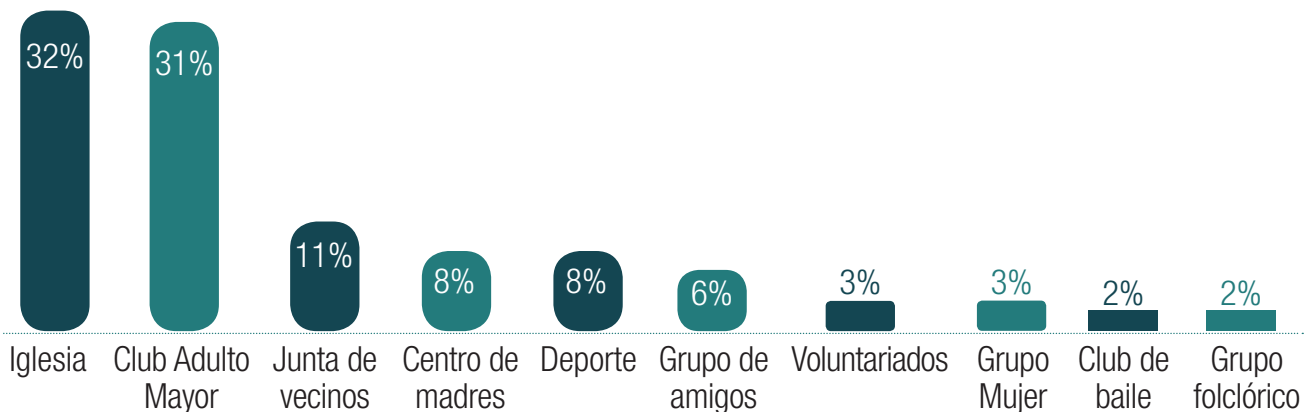
En %	Total	Solo	Acompañado
Ver TV	23	47	53
Manualidades	15	78	22
Caminar	12	59	41
Jardinería	10	83	17
Leer / estudiar	10	94	6
Deporte	10	36	64
Dormir / descansar	9	82	18
Juntarse con amigos o familiares	8	24	76
Escuchar música	7	69	31
Actividades religiosas	5	28	72

I Fuente: Critería Research, 2009 I

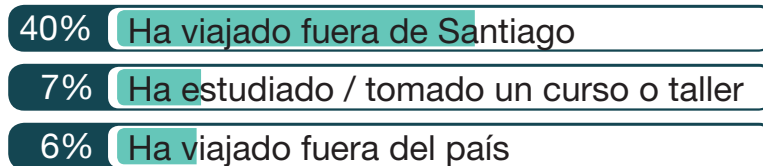
## Participación en agrupaciones comunitarias

**27%** de los adultos mayores asiste a algún tipo de organización comunitaria, con una frecuencia de una vez por semana (1,6 veces en promedio).  
El **21%** de quienes participan, ejerce algún rol de liderazgo o conducción.

### Instituciones



## Viajes y actividades educativas realizados en el último año



| Fuente: Critería Research, 2009 |

## Labores de voluntariado

**39%** de las personas que realizan actividades de voluntariado son senior, superando la cifra alcanzada por los jóvenes, la cual corresponde a **26%**. En total, 204.594 personas participa en este tipo de iniciativas. Las actividades más realizadas se encuentran en el área de la salud (53%), educación (50%), cultura (45%), tiempo libre (42%), desarrollo comunitario (41%) y superación de la pobreza (40%).

| Fuentes: DOS, SEGPRES, El Mercurio, 2010 |

## Gasto de los hogares

El gasto promedio mensual de los hogares cuyo jefe de hogar es una persona de 60 años o más, alcanza a \$ **732.664** y el gasto per cápita se cifra en \$ **194.463**. Se estima que el gasto mensual total de estos hogares, aumentará a una tasa de 6,0% anual.

I Fuentes: MINTRAB, Demoscópica, 2009 I

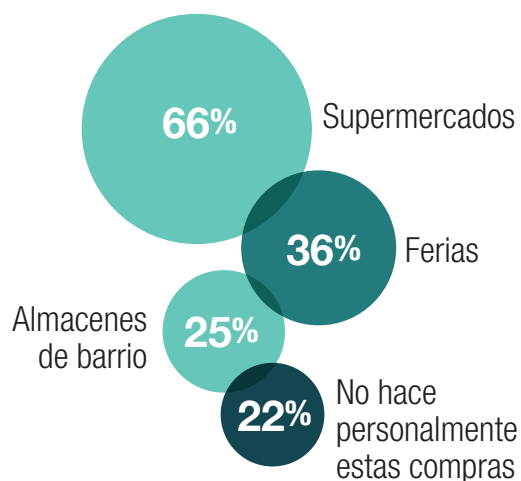
## Gasto según categoría

	%
Alimentos y bebidas	24,5
Transporte y comunicaciones	20,7
Agua, combustible y electricidad	16,6
Equipamiento y cuidados de la casa	8,1
Servicios médicos	8,0
Vestuario y calzado	4,4
Enseñanza	3,8
Recreación	3,4
Otros bienes y servicios	10,5

I Fuentes: MINTRAB, Demoscópica, 2009 I

## Lugares habituales de compra

### Abastecimiento hogar



### Ropa y calzado



I Fuente: Critería Research, 2009 I

## Hábitos de compra

	%
Prefiero comprar marcas que conozco y que me han dado un buen resultado	68
Antes de comprar, siempre cotizo y comparo precios	63
Tengo marcas favoritas de productos que no cambio por nada	55
Considero un paseo y una entretención salir a vitrinear	46
Acostumbro a premiarme de vez en cuando comprándome algo	45
No creo en marcas desconocidas	34
Me mantengo al tanto de las promociones de los productos que compro	29
Suelo comprar cosas que no tenía programado	26
No compro un nuevo producto, sin antes consultarle a un amigo o conocido	23
Acudo a amigos y conocidos para preguntar sobre marcas y productos	21

## Influencia de los medios de publicidad

% al que le influye cada medio



**43%**

de los adultos mayores reconoce que no es influenciado por ningún medio. El año 2011, 24% declaraba lo mismo.

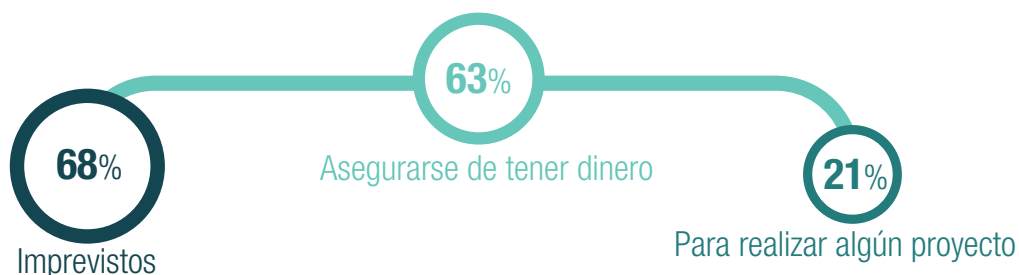
I Fuentes: Chile 3D, GfK Adimark, 2013 I

## Medios de pago más utilizados

Efectivo	95%
Tarjeta de crédito de casas comerciales	7%
No hace compras personales	3%
Cheque	3%
Tarjeta de crédito bancaria	1%
Redcompra	1%
CuentaRUT	1%

I Fuente: Criteria Research, 2009 I

## Motivos para ahorrar



Entre los imprevistos están:

Solventar gastos médicos	86%
Todo tipo de imprevistos	16%
En caso de accidente	9%
Gastos varios en la casa / familia	6%
Pagar funeral / gastos mortuorios	4%

Entre los proyectos están:

Arreglar / remodelar la casa	37%
Viajar / pasear / vacacionar	17%
Invertir en negocio	13%
Comprar regalos	5%

## Instituciones que les facilitan el acceso a créditos

Según opinión de los adultos mayores

Cajas de compensación	21%
Multitiendas y bancos de multitiendas	14%
Bancos	13%

**31%** afirma que ninguna institución les otorga la posibilidad de conseguir un préstamo; **29%** ignora qué institución se los podría facilitar. Para el **52%**, es (muy) difícil acceder a créditos de consumo y para otros fines.

La última vez que pidieron un crédito, destinaron el dinero a arreglar o remodelar la casa, pagar deudas, cuentas, y solventar gastos médicos.

| Fuente: Critería Research, 2009 |

## Top 10 marcas más valoradas

De 55 a 65 años

1	Jumbo
2	Super Pollo
3	Milo
4	Nescafé
5	Coca-Cola
6	OMO
7	Nestlé
8	Rosen
9	Homecenter-Sodimac
10	Aspirina

| Fuente: BAV 2013, TheLab Y&R |

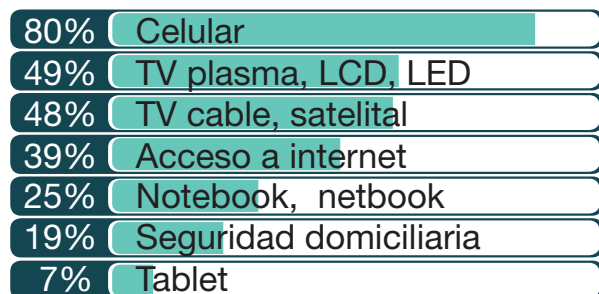
## Tecnología

Las personas mayores de 60 años son el grupo etario que más lejos se encuentra de las nuevas tecnologías. La inclusión tecnológica para ellos, no se debe reducir sólo a la disponibilidad de computadores o

teléfonos, sino también a la capacitación para el uso efectivo de estos recursos. Los adultos mayores están comenzando a incorporarse a este mundo de oportunidades, que ofrecen las nuevas tecnologías.

| Fuentes: culturadigital.cl, SENAMA |

### Tenencia de bienes tecnológicos



### Actividades realizadas a través de su celular

Sólo lo usa para hablar	77%
Enviar o recibir mensajes de texto	12%
Escuchar radio	10%
Escuchar música (mp3)	9%
Tomar fotos o videos digitales	8%
Enviar o recibir fotos o videos	7%
Bajar música o archivos de música	6%
Enviar o recibir emails	4%

### Actividades realizadas a través de internet

Enviar y recibir correo electrónico	38%
Leer diarios o revistas	33%
Mantenerse en contacto con la familia	27%
Consultar direcciones	27%
Chatear	19%
Escuchar música, radio o ver videos por internet	19%
Actualizar Facebook, Twitter	18%

| Fuentes: Chile 3D, GfK Adimark, 2013 |

### Frecuencia de uso de Internet

Todos los días	34%
2-3 días a la semana	26%
4-5 días a la semana	17%
Semanalmente	10%
Menos de una vez al mes	8%
1-2 veces al mes	5%

| Fuente: Critería Research, 2009 |

### Participación en redes sociales



Facebook



Twitter

Comunicarse con familiares y amigos, ver fotografías, viajar virtualmente, y también trabajar, son los principales motivos de los adultos mayores para integrarse a Facebook.

| Fuentes: Chile 3D, GfK Adimark, El Mercurio, 2013 |

## Beneficios emocionales

A partir del uso de Internet, se ha comenzado a estimular en el cerebro humano un procesamiento cognitivo distinto, que sumado a una importante carga emocional, convierten a las redes sociales en una herramienta muy poderosa para atenuar la declinación de la edad en las personas mayores, retrasando patologías como el Alzheimer, y ayudando a reducir los sentimientos de aislamiento y soledad.

| Fuente: Universidad de Sydney, Australia, 2013 |

## Televisión

Desde 65 años

### Consumo diario

En horas



### Canales de TV abierta más vistos

	Total	Rating %	
		Hombres	Mujeres
TVN	6,3	4,4	7,6
CHV	5,5	4,4	6,1
Mega	4,7	4,1	5,0
Canal 13	3,8	2,9	4,3
La Red	1,3	1,1	1,4
UCV	0,6	0,5	0,6
Telecanal	0,3	0,3	0,3

### Canales de TV pagada más vistos

1	TCM
2	24 Horas
3	CNN Chile
4	AXN
5	13C
6	CDF Premium
7	The Film Zone
8	History Channel
9	Discovery Channel
10	TNT

### Programas más vistos en TV abierta

Programa	Canal	Total	Rating %		
			Hombres	Mujeres	
1	Eliminatorias Brasil	CHV	25,8	27,9	24,3
2	Viva Dichato	Mega	17,0	15,6	18,0
3	Festival de Viña del Mar	CHV	16,9	14,7	18,4
4	Festival del Huaso de Olmué	CHV	16,5	17,5	15,8
5	Fútbol Internacional	CHV	16,0	20,9	12,8
6	Separados	TVN	14,5	9,0	18,3
7	Chile, Las Imágenes Prohibidas	CHV	14,3	15,2	13,7
8	Apuesto Por Ti	TVN	13,7	10,5	15,9
9	Dama y Obrero	TVN	13,6	9,5	16,3
10	Socias	TVN	13,5	6,2	18,4

| Fuente: Time Ibope, 2013 |

## Radio

Desde 60 años

### Audiencia radial



### Mayores audiencias

Según hora, lunes a viernes

% alcance	9:00 AM	10:00 AM	11:00 AM	12:00 AM	13:00 AM	14:00 AM
	18,7	27,3	29,6	29,0	20,9	15,2

### Audiencias según lugar

Alcance día promedio en %

	Total	Hombres	Mujeres
Casa	46,4	49,1	44,5
Auto	12,1	16,5	9,0
Trabajo	2,7	5,4	0,8
Locomoción	0,5	0,4	0,5
Otro	5,3	5,7	5,1

### Preferencias radiales

Emisora	Alcance
Cooperativa	11,1%
Imagina	9,4%
Oasis	6,9%
Bio Bio	6,8%
Pudahuel	6,7%
Agricultura	5,9%
Beethoven	4,7%
Corazón	4,5%
El Conquistador	4,3%
ADN	2,3%

| Fuente: Ipsos MediaCT, 2013 |